

RODZAJ OPRACOWANIA:

PROJEKT ZAGOSPODAROWANIA TERENU

TEMAT:

SIEĆ WODOCIĄGOWA

kat. obiektu budowlanego: **XXVI**

ADRES INWESTYCJI:

98-220 Zduńska Wola
Korczew
dz. nr 111/1, 119/1, 173/1, 173/2

INWESTOR:

Gmina Zduńska Wola
ul. Zielona 30
98-220 Zduńska Wola

PROJEKTANT:

MATEUSZ STRUSKI
upr. nr LOD/3279/PWBS/17

sierpień 2023

Spis treści

Projekt zagospodarowania terenu:

I.	Dokumenty dołączone do projektu	
	Oświadczenie projektanta	3
	Uprawnienia projektanta	4
	Zaświadczenie projektanta o przynależności do ŁOIIB	5
II.	Część opisowa projektu zagospodarowania terenu	
	Opis do projektu zagospodarowania terenu	6
	Obszar oddziaływania obiektu	8
	Opis techniczny	10
III.	Część rysunkowa projektu zagospodarowania terenu	
	1. Projekt zagospodarowania terenu	16
	2. Profil sieci wodociągowej	17
	3. Schemat węzłów montażowych	18
	4. Schemat rozwiązania kolizji	19
	5. Schemat ułożenia rury w wykopie	20
	6. Szczegół rury osłonowej	21
	7. Schemat montażu hydrantu	22

Załączniki i opinie:

I.	Informacja BIOZ	3
II.	Wykaz współrzędnych geodezyjnych	11
III.	Warunki techniczne wydane przez Gminę Zduńska Wola	12
IV.	Decyzja o ustaleniu celu publicznego	13
V.	Opinia ZUDP	16
VI.	Decyzja Drogi Powiatowe	19
VII.	Uzgodnienie Gmina Zduńska Wola	20

OŚWIADCZENIE

Zgodnie z wymogami ustawy z dnia 7.07.1994 Ustawy „Prawo Budowlane” (Dz. U. 1994 nr 89 poz. 414, z późn. zm), a w szczególności art. 34 ust. 3d pkt. 3 przywołanej ustawy niniejszym oświadczam, że przedkładany projekt zagospodarowania terenu dla budowy sieci wodociągowej położonej w miejscowości Korczew, gmina Zduńska Wola, dz. nr 111/1, 119/1, 173/1, 173/2, sporządzony został zgodnie z obowiązującymi przepisami oraz zasadami wiedzy technicznej.

Inwestor:

Gmina Zduńska Wola

ul. Zielona 30

98-220 Zduńska Wola

Projektant:

mgr inż. Mateusz Struski

nr upr. LOD/3279/PWBS/17

sierpień 2023

PROJEKT ZAGOSPODAROWANIA TERENU

1. Przedmiot inwestycji

Opracowanie niniejsze obejmuje zabudowę terenu w postaci obiektu infrastruktury technicznej, stanowiące sieć wodociągową służącą doprowadzeniu wody do działki nr 173/2 w miejscowości Korczew, gm. Zduńska Wola. Sieć wodociągowa przebiegać będzie przez działki prywatne nr 111/1, 173/1, 173/2 oraz przez drogę powiatową – dz. nr 119/1.

Woda doprowadzona będzie z istniejącej sieci wodociągowej zlokalizowanej w działce nr 111/1.

2. Istniejący stan zagospodarowania terenu

Teren objęty opracowaniem stanowi obecnie drogę powiatową oraz teren działek prywatnych zlokalizowanych wzdłuż ciągu komunikacyjnego.

3. Projektowane zagospodarowanie terenu

Planowane zagospodarowanie terenu obejmuje rozbudowę sieci wodociągowej w celu umożliwienia dostawy wody w przyszłej zabudowie w budynki mieszkalne wielorodzinne jak również zabezpieczenie p.poż. istniejących w przyszłości zabudowań.

System wodociągowy zaprojektowano w technologii rur PE, uzbrojony w hydrant p.poż. nadziemny, zasuwy, trójnik. Doprowadzenie wody zaprojektowano od istniejącej sieci 110 mm PVC tworząc układ rozgałęzienny.

Pod względem rozmiarowym zakres projektowanego przedsięwzięcia przedstawia się następująco:

A) Sieć wodociągowa wraz z przyłączami:

- | | |
|--|-----------|
| • rurociąg PEHD Ø 110/6,6 mm | - 89,63 m |
| • zasuwa żel. kołnierzowa 100 mm | - 3 szt. |
| • trójnik żel. kołnierzowy 100/100/100 | - 1 szt. |
| • zasuwa żel. kołnierzowa 80 mm | - 1 szt. |
| • hydrant p. poż. nadziemny 80 mm | - 1 szt. |

4. Dane informujące o ochronie terenu

Inwestycja nie powoduje ograniczenia użytkowania terenów zgodnie z ich faktycznym wykorzystaniem.

Na ewentualną wycinkę drzew lub krzewów należy uzyskać stosowne zezwolenie.

Na terenie działek objętych inwestycją, nie znajdują się zabytki ani dobra kultury współczesnej. Wszelkie znaleziska posiadające znamiona zabytku odnalezione przy pracach ziemnych w trakcie budowy należy bezzwłocznie zgłosić WUKZ.

5. Dane określające wpływ eksploatacji górniczej

Nie dotyczy. Teren inwestycji nie znajduje się w obrębie terenów górniczych.

6. Informacje o zagrożeniach dla środowiska

Projektowana inwestycja nie stanowi zagrożenia dla środowiska. Ewentualne zagrożenia dla środowiska wystąpić mogą okresowo w fazie realizacji robót i związane będą z pracą sprzętu ciężkiego.

Inwestycja nie będzie oddziaływała negatywnie na obszary siedlisk przyrodniczych oraz gatunków roślin i zwierząt objętych ochroną. W celu podporządkowania inwestycji wymaganiom ochrony środowiska oraz prawidłowemu gospodarowaniu zasobami przyrody przedmiotowe opracowanie uwzględnia:

- ochronę przed zmianą konfiguracji terenu
- ochronę przed zniszczeniem istniejącego drzewostanu
- zastosowanie form architektonicznych i rozwiązań materiałowych harmonijnie wkomponowanych w krajobraz w przypadku do widocznych elementów projektowanej inwestycji.

Dla przedmiotowej inwestycji nie zachodzi potrzeba zobowiązania Inwestora do wykonania analizy po realizacyjnej oraz zastosowania monitoringu funkcjonowania inwestycji czy też dokonywania kompensacji przyrodniczej. Nie stwierdzono konieczności ustanowienia obszaru ograniczonego użytkowania.

7. Kategoria geotechniczna obiektu

Przedmiotową inwestycję kwalifikuje się jako obiekt budowlany I kategorii geotechnicznej w prostych warunkach gruntowych – zgodnie z Dz. U. 2012 poz. 463 - Rozporządzenie Ministra Transportu, Budownictwa i Gospodarki Morskiej z dnia 25 kwietnia 2012 r. w sprawie ustalania geotechnicznych warunków posadowienia obiektów budowlanych.

Opracował:

OBSZAR ODDZIAŁYWANIA PROJEKTOWANEJ SIECI WODOCIĄGOWEJ

1. Przepisy prawa w oparciu o które dokonano określenia obszaru oddziaływania obiektu.

- Rozporządzenie Ministra Infrastruktury w sprawie warunków technicznych jakim powinny odpowiadać budynki i usytuowanie (tekst jednolity Dz. U. z 2015r., poz. 1422);
- Ustawa z dnia 7 lipca 1994 r. – Prawo Budowlane (Dz. U. 1994 nr 89 poz. 414, z późn. zm.);

2. Usytuowanie projektowanej instalacji

Rozporządzenie Ministra Infrastruktury w sprawie warunków technicznych jakim powinny odpowiadać budynki i ich usytuowanie (Dz. U. 1994 nr 89 poz. 414, z późn. zm.).

Sieć wodociągowa przebiegać będzie przez działki prywatne nr 111/1, 173/1, 173/2 oraz przez drogę powiatową – dz. nr 119/1.

3. Naturalne oświetlenie pomieszczeń.

Budowa sieci wodociągowej nie spowoduje zacieniania budynków sąsiednich.

4. Oddziaływanie na środowisko planowanej inwestycji

Planowana inwestycja nie spowoduje wzrostu emisji hałasu, pyłów, odorów itp. Przedsięwzięcie zalicza się do tzw. inwestycji liniowej, której realizacja może spowodować oddziaływanie na środowisko i działki sąsiednie w różnych jego komponentach. Oddziaływanie to ogranicza się do najbliższego otoczenia trasy inwestycji liniowej. Ogólnie oddziaływanie można scharakteryzować jako chwilowe, które wystąpi w fazie realizacji przedsięwzięcia, nieciągłe o niewielkim natężeniu, skoncentrowane wzdłuż trasy inwestycji. W trakcie realizacji inwestycji planuje się prowadzenie robót budowlanych przy budowie sieci wodociągowej wyłącznie w porze dziennej w godzinach 7-22⁰⁰ dla zminimalizowania wpływu hałasu na otoczenie pochodzącego w pracy maszyn budowlanych (koparki, środki transportowe i inne). Wzrost emisji spalin z maszyn budowlanych nie przekroczy dopuszczalnych norm ze względu na charakter liniowy inwestycji i ciągłe przemieszczanie się frontu robót tym samym rozproszenie zanieczyszczeń z emisji spalin z materiałów pędnych maszyn budowlanych. Wykonywany wykop pod wodociągi spowoduje chwilowe przekształcenie powierzchni ziemi i okresowe zakłócenie w ruchu pieszym i zmotoryzowanym w obrębie prowadzonych prac.

Proces realizacji przedsięwzięcia pociągnąć może za sobą powstawanie odpadów takich jak kawałki rur, wycinki z połączeń odgałęzień rur, pręty stalowe, czy też nadmiar ziemi powstały z wykopu. Aby zapobiec degradacji walorów krajobrazowych odpady te będą usuwane z miejsca powstania i gromadzone w wyznaczonym miejscu (teren budowy, bazy wykonawcy), a następnie przekazane odbiorcy odpadów. Nadmiar ziemi z wykopów wprawdzie nie jest odpadem ale

zagospodarowanie będzie związane z rekultywacją wyrobisk , np. kształtowanie, dróg na terenie miasta.

Projektowana budowa sieci wodociągowej po wybudowaniu nie spowoduje powstania obszaru ograniczonego użytkowania jak również zmian w sposobie użytkowania terenu.

W trakcie realizacji przewiduje się czasowe zajęcie terenu wzdłuż trasy projektowanej sieci w pasie o szerokości około 2,0 m. W trakcie budowy nie przewiduje się zajęcia sąsiednich nieruchomości, lokalizacja inwestycji ogranicza się do dysponowania terenem w zakresie działek objętych projektem budowlanym i nie wykracza poza jej granice.

Teren inwestycji nie znajduje się w obrębie terenów górniczych.

Przedmiotowe zadanie nie stanowi przedsięwzięcia mogącego potencjalnie znacząco oddziaływać na środowisko w myśl zapisów Rozporządzenia Rady Ministrów z dnia 9 listopada 2010 r. w sprawie przedsięwzięć mogących znacząco oddziaływać na środowisko.

Planowana inwestycja jest zgodna z zapisami uzyskanej decyzji lokalizacji inwestycji celu publicznego.

Na wszelkie roboty budowlane w obszarze dróg publicznych uzyskano stosowne zezwolenia, decyzje oraz zgody i są one zgodne z zapisami ustawy z dnia 21 marca 1985 r. o drogach publicznych (Dz. U. z 2015r. poz. 460).

Roboty prowadzone będą zgodnie z normami:

- PN-EN 12201 Systemy przewodów z tworzyw sztucznych do przesyłania wody,
- PN-B-10736: 1999 Roboty ziemne budowlane. Wymagania w zakresie wykonywania i badania przy odbiorze,
- PN-86/8-02480 Grunty budowlane. Określenia, symbole, podział i opis gruntów,
- PN-81/8-03020 Grunty budowlane. Posadowienie bezpośrednie budowli. Obliczenia statyczne i projektowanie,
- PN-83/8836-02 Przewody podziemne. Roboty ziemne. Wymagania i badania przy odbiorze,
- BN-77/8931-12 Oznaczenia wskaźnika zagęszczenia gruntu.

Obszar oddziaływania projektowanego obiektu zamyka się w granicach działek po których jest projektowana inwestycja, tj. na działkach ewidencyjnych wymienionych w polu miejsce realizacji na stronie tytułowej projektu.

OPIS TECHNICZNY
do projektu budowy sieci wodociągowej

1. Materiały wyjściowe do projektu

Niniejsze opracowanie oparto na następujących materiałach wyjściowych:

- decyzja nr IGP.6733.1.3.2023.ASz o ustaleniu lokalizacji inwestycji celu publicznego,
- mapa do celów projektowych w skali 1 : 500,
- wizja lokalna w terenie,
- uzgodnienia z Inwestorem,
- warunki techniczne wydane przez Gminę Zduńska Wola IWKS.7021.3.2.2023.APW,
- obowiązujące normy i przepisy Prawa Budowlanego.

2. Cel opracowania

Celem niniejszego opracowania jest przygotowanie podstawowej dokumentacji do budowy sieci wodociągowej w Korczewie, gm. Zduńska Wola.

3. Zakres opracowania

Zakres opracowania obejmuje projekt budowy sieci wodociągowej do działki budowlanej na której planowana jest budowa dwóch budynków wielorodzinnych.

Zakres opracowania pokazany jest na planie zagospodarowania terenu.

4. Opis ogólny

Pod względem rozmiarowym zakres projektowanego przedsięwzięcia przedstawia się następująco:

Sieć wodociągowa wraz z przyłączami:

- | | |
|--|-----------|
| • rurociąg PEHD Ø 110/6,6 mm | - 89,63 m |
| • zasuwa żel. kołnierzowa 100 mm | - 3 szt. |
| • trójnik żel. kołnierzowy 100/100/100 | - 1 szt. |
| • zasuwa żel. kołnierzowa 80 mm | - 1 szt. |
| • hydrant p. poż. nadziemny 80 mm | - 1 szt. |

5. Opis rozwiązań technicznych sieci wodociągowej

5.1. Miejsce włączenia projektowanej sieci wodociągowej

Zgodnie z warunkami technicznymi sieć wodociągową zaprojektować z istniejącej sieci wodociągowej Ø110 PVC w dz. nr 111/1 w miejscowości Korczew, gm. Zduńska Wola.

5.2. Zapotrzebowanie wody na cele przeciwpożarowe

Na projektowanej sieci projektuje się hydrant p. poż 80 mm nadziemny. Hydrant wykonać na końcu projektowanej sieci wodociągowej wraz z zasuwą kołnierзовą 80 mm.

Hydrant montować zgodnie z schematami załączonymi do niniejszego opracowania.

5.3. Obliczenia hydrauliczne sieci wodociągowej

Obliczenia wykonano w oparciu o nomogramy wg metody Darciego Weisbacha.

Zapotrzebowanie	Długość odcinka	Ciśnienie na sieci w miejscu włączenia	Straty liniowe (wg nomogramu Darciego Weisbacha)		Straty miejscowe (10% liniowych)	Różnica wysokości geometrycznej	
Hydrant							
[l/s]	[m]	[Mpa]	[MPa]	[Bar]	[MPa]	[m]	[MPa]
5	90	0,22	0,0066	0,066	0,00066	0,51	0,005001

Suma strat ciśnienia	0,0123	MPa
Ciśnienie w miejscu włączenia	0,22	MPa
Ciśnienie na najdalej zlokalizowanym hydrancie projektowanej sieci	0,2077	MPa

Z powyższych wyliczeń wynika że zostanie zapewnione minimalne ciśnienie na najdalej usytuowanym hydrancie o wartości min. 0,2 MPa.

5.4. Lokalizacja sieci wodociągowej

Sieć wodociągowa przebiegać będzie przez działki prywatne nr 111/1, 173/1, 173/2 oraz przez drogę powiatową – dz. nr 119/1. Przedmiotowe działki zlokalizowane są w miejscowości Korczew, gm. Zduńska Wola.

Dokładną lokalizację sieci pokazano na mapie sytuacyjno-wysokościowej w skali 1:500.

5.5. Materiały, średnice, uzbrojenie sieci wodociągowej

Sieć wodociagową zaprojektowano z rur wodociagowych PEHD Ø 110x6,6 mm. Projektowany odcinek sieci należy włączyć do istniejącej sieci Ø 110 PVC w węźle W, z wykorzystaniem trójnika kołnierowego.

W miejscu włączenia do istniejącej sieci bezpośrednio przy trójniku wykonać zasuwy DN100 z obudowami i skrzynkami do zasuw, zgodnie z schematem węzła załączonego do niniejszego opracowania. Czop trzpieni obudowy zasuw należy umieścić w skrzynce ulicznej wodociągowej, którą należy zabezpieczyć opaską z elementu betonowego o wymiarach 40x40cm.

Całość wbudowanej armatury winna być wykonana przez jednego producenta i być wykonana z żeliwa sferoidalnego.

Wszystkie połączenia wykonać zgodnie z rysunkami szczegółowymi węzłów.

5.6. Przepięcie istniejących przyłączy

Istniejące przyłącza wodociągowe do budynków istniejących zlokalizowanych na działce 173/2 i 23/17 należy przełączyć do projektowanej sieci wodociągowej zgodnie z projektem zagospodarowania terenu.

Włączenie każdego z przyłączy do wodociągu wykonać poprzez zastosowanie opasek samonawiercających NCS 110/32 umożliwiających dokonanie nawiercenia pod ciśnieniem. Za każdą z opasek należy zamontować zasuwę średnicy 32 mm.

Trzpień zasuw wyprowadzić w rurze osłonowej do rzędnej terenu i umieścić w żeliwnych skrzynkach do zasuw wodociągowych ulicznych. Teren wokół skrzynek utwardzić przez obetonowanie, położenie zasuw trwale oznakować za pomocą tabliczki z literą D.

Przebieg przyłączy pokazano na projekcie zagospodarowania terenu.

6. Wytyczne realizacji inwestycji

6.1. Roboty przygotowawcze

Roboty przygotowawcze obejmują:

- wyznaczenie i przyjęcia pasa robót,
- wytyczenie robót w terenie przez uprawnionego geodetę,
- oznakowanie i zabezpieczenie terenu budowy w związku z pracami ziemnymi,
- tymczasowa organizacja ruchu pieszego i kołowego na czas trwania robót,
- powiadomienie zainteresowanych instytucji o przystąpieniu do robót,
- uzyskać zgody właścicieli gruntów na wejście w teren,

Przewody istniejącego uzbrojenia pokazane zostały na planie zagospodarowania terenu oraz na profilu podłużnym. Szczegółową lokalizację w terenie należy ustalić poprzez wykonanie wykopów kontrolnych.

6.2. Roboty ziemne

6.2.1. Wykopy

Wykopy należy zabezpieczyć zgodnie z Rozporządzeniem Ministra Infrastruktury z dnia 6 lutego 2003 r. w sprawie bezpieczeństwa i higieny pracy podczas wykonywania robót budowlanych (Dz.U. 2003, Nr 47, poz. 401 I). Szczegółowe zabezpieczenia wykopów należy dostosować do wybranej technologii prowadzenia prac ziemnych, a jeżeli to konieczne to należy wykonać projekt zabezpieczenia wykopów i istniejących konstrukcji oraz elementów towarzyszących do czego jest zobligowany wykonawca, któremu zostanie powierzony przedmiotowy zakres robót.

Wykopy można wykonać ręcznie lub mechanicznie o szerokości ok. 1 m z zabezpieczeniem ścian rozporowymi płytami szalunkowymi. Zaleca się aby długość wykopów otwartych nie przekraczała 20-30 mb, a w miejscach zbliżeń do budynku 5 – 6 mb.

W przypadku wystąpienia wysokiego poziomu wód gruntowych, wykop należy odwodnić poprzez wypompowanie wody z wykopu lub zastosowanie igłofiltrów.

Przed przystąpieniem do prowadzenia prac za pomocą urządzeń mechanicznych należy sprawdzić teren pracy lokalizatorem sieci i urządzeń podziemnych. W miejscach spodziewanych kolizji, zarówno zaznaczonych na planie zagospodarowania terenu jak i wykrytych podczas sprawdzenia terenu lokalizatorem, wykopy należy prowadzić ręcznie.

W miejscach bez kolizji dopuszcza się prowadzenie robót urządzeniami mechanicznymi. Ostatnie 20 cm wykopu poniżej wartości projektowanej na której będzie układana podsypka piaskowa należy wykonywać ręcznie. Szerokość wykopu należy dostosować do danej średnicy rury, wybranej technologii prowadzenia robót ziemnych oraz wybranego zabezpieczenia wykopów. Dno wykopu powinno być równe i wykonane ze spadkiem ustalonym w projekcie. Dno wykopu należy oczyścić z gruzu, betonu, kamieni i innych elementów mogących uszkodzić układane elementy. Wydobyty urobek ziemny należy zutylizować – należy założyć 100% wywozu urobku, za wyjątkiem warstwy humusu, który należy ponownie wykorzystać.

Miejsce prowadzenia prac ziemnych winno być odpowiednio oznaczone i wygradzone.

6.2.2. Przejście pod drogą

Przejście przyłącza pod drogą powiatową wykonać metodą bezwykopową (np. przecisk pneumatyczny lub przewiert sterowany) w stalowej rurze osłonowej 219,1x6,3 mm. Komorę startową zlokalizować poza pasem drogowym.

Należy spełnić wszystkie warunki zawarte w decyzji z Powiatowego Zarządu Dróg dotyczące odtworzenia, prowadzenia robót, oraz zakończenia prac w obrębie drogi powiatowej.

6.2.3. Zasypanie wykopów

Dno wykopu przed zasypaniem powinno zostać osuszone i oczyszczone z pozostałości po instalowanych rurociągach, studniach i urządzeniach. Stosowane materiały do zasypywania i sposób zasypywania nie powinien powodować uszkodzenia ułożonych rurociągów i obiektów. Do zasypek należy użyć piasku dostarczonego na teren budowy. Wykop należy zasypywać i zagęszczać warstwami. Grubość warstw zagęszczenia dostosować do stosownego urządzenia zagęszczającego.

Teren budowy w pasie prowadzenia robót należy odtworzyć do stanu pierwotnego. Grunt należy zagęścić do uzyskania wymaganego wskaźnika w zależności od jego lokalizacji (jezdnie, wjazdy, chodniki $Is=1,0$ do głębokości 1,2 m i $Is=0,97$ poniżej tej głębokości; pod zieleńcem $Is=0,97$ do głębokości 1,2 m i $Is=0,95$ poniżej tej głębokości).

Na ostatniej wierzchniej warstwie należy zagospodarować humus, który został zdjęty jako pierwsza warstwa.

6.2.4. Występowanie kolizji

W przypadku występowania kolizji z istniejącą infrastrukturą należy:

- zachować szczególną ostrożność na odcinku kolizji;

- prace prowadzić ręcznie;
- wykonać indywidualne zabezpieczenie dla trasy kolizyjnej instalacji (na kablach zastosować rurę osłonową typu AROT).

6.3. Roboty montażowe

6.3.1. Sieć wodociągowa

Rurociągi należy montować w suchym wykopie na głębokości około 1,6 m zgodnie z przedstawionym profilem. Wszystkie rury należy układać na podłożu piaszczystym gr. 10 cm, nie zawierającym ostrych kamieni lub innego łamanego materiału. Wszystkie załamania sieci wodociągowej i trójniki należy zabezpieczyć blokami oporowymi. Przed zasypaniem przewodów powinny być wykonane odbiory techniczne częściowe.

Celem stabilizacji ułożonego w wykopie przewodu wodociągowego, szczególnie dla zabezpieczenia przed wysunięciem się końca rury – co może wystąpić przy kolanach, trójnikach, należy wykonać bloki oporowe dla przeniesienia na grunt sił osiowych występujących w rurociągu. Bloki oporowe mogą być wykonane na miejscu budowy z betonu łanego lub prefabrykowane pod warunkiem dokładnego oparcia o grunt w stanie nienaruszonym.

7. Próba ciśnieniowa i dezynfekcja sieci wodociągowej

Rurociągi przed zasypaniem należy poddać 30 minutowej próbie na ciśnienie 1,0 MPa, zgodnie z normą PN-81/B-10725.

Po wykonaniu próby szczelności, przed oddaniem wodociągu do eksploatacji należy przeprowadzić płukania oraz dezynfekcję przewodów. Dezynfekcję przeprowadzić chlorkiem wapnia lub podchlorynem sodu stosując dawkę 1,0mg/dcm³ w ciągu 48 godzin. Dezynfekowany rurociąg należy dokładnie przepłukać wodą czystą. Po wykonaniu dezynfekcji i przepłukaniu należy pobrać próbki wody do analiz fizyko-chemicznych i bakteriologicznych w celu stwierdzenia przydatności do picia. W przypadku negatywnego wyniku dezynfekcję i płukanie należy powtórzyć.

8. Oznakowanie uzbrojenia sieci wodociągowej

Zasuwy i hydrant na sieci należy oznakować w widocznym miejscu. Tabliczki informacyjne do oznakowania należy opisać i umieścić zgodnie z normą PN-62/B-09700. Sieć wodociągową na całej długości oznakować taśmą ostrzegawczą koloru niebiesko-białego z wkładką stalową.

9. Zabezpieczenie istniejącego uzbrojenia podziemnego

9.1. Kable energetyczne lub telekomunikacyjnymi

W przypadku skrzyżowania z kablami elektroenergetycznymi lub telekomunikacyjnymi należy stosować normę PN-76/E-05125. W przypadkach koniecznych stosować na kablach dzielone rury osłonowe z tworzywa sztucznego, dwudzielne, z dodaniem 0,5 m rury po obu stronach kabla, końce rur uszczelnić asfaltem. Istniejące kable energetyczne zabezpieczyć dzielną rurą ochronną:

- kable 1kV - o średnicy min. 110mm koloru niebieskiego

- kable SN - o średnicy min. 160mm koloru czerwonego

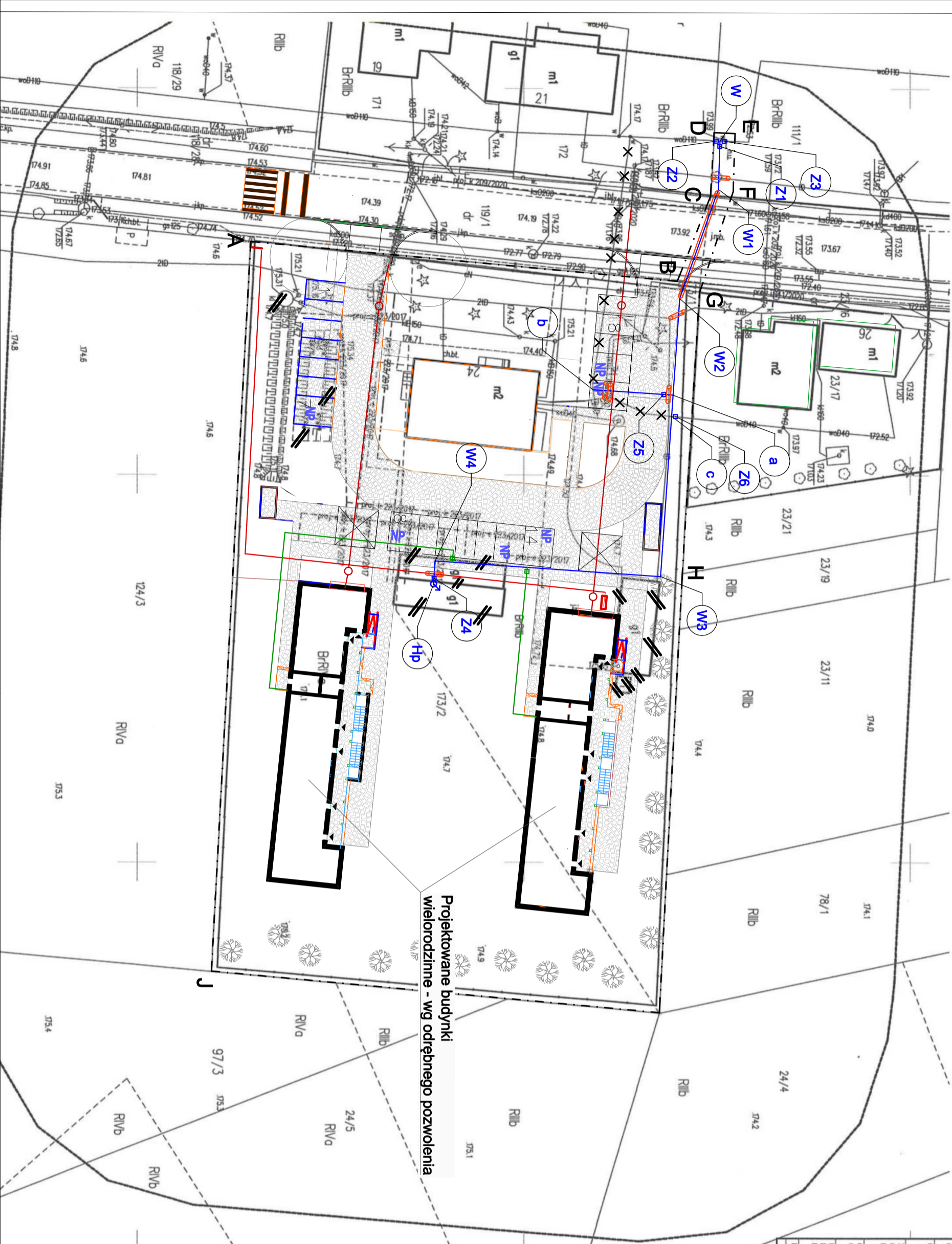
Przed przystąpieniem do wykonywania prac należy powiadomić właściciela uzbrojenia.

Prace w rejonie ist. kabli należy wykonać po wyłączeniu kabli spod napięcia, ręcznie i pod nadzorem branżowym ich właścicieli oraz zgodnie z wydanymi warunkami technicznymi.

10. Uwagi końcowe

- Przed rozpoczęciem robót należy geodezyjnie wyznaczyć trasę sieci,
- Zgłosić do instytucji wymienionych w uzgodnieniach/decyzjach zamiar rozpoczęcia robót,
- Roboty w bezpośrednim sąsiedztwie urządzeń podziemnych należy wykonać ręcznie i pod nadzorem właściciela urządzeń,
- Przed zasypaniem rurociągów należy wykonać geodezyjną inwentaryzację przez służby geodezyjne do tego uprawnione,
- W przypadku znalezienia niewypałów lub innych przedmiotów trudnych do zidentyfikowania podczas wykonywania robót ziemnych należy roboty przerwać, a miejsce odpowiednio zabezpieczyć i powiadomić władze i policję,
- W przypadku natrafienia na przedmioty zabytkowe lub szczątki archeologiczne należy zawiadomić konserwatora zabytków,
- W czasie trwania robót wodociągowych należy zabezpieczyć wykopy przed osuwaniem się ziemi i ewentualnym zalaniem wykopu przez wody deszczowe spływające z terenu,
- W przypadku spotkania uzbrojenia podziemnego nie naniesionego na mapę, należy prace natychmiast przerwać i powiadomić inwestora,
- Wszystkie roboty należy wykonywać zgodnie z „Warunkami technicznymi wykonania i odbioru robót budowlano-montażowych” tom II „Warunkami technicznymi wykonywania i odbioru sieci wodociągowych i kanalizacyjnych” oraz przepisami BHP.
- Wszystkie stosowane materiały powinny być odpowiednio oznakowane. Dopuszcza się zastosowania innych materiałów pod warunkiem posiadania przez te materiały parametrów nie gorszych niż wskazane w opracowaniu.

Przedsiębiorstwo geodetyjno-inżynierskie GEOPOL
Błażej Switoniak
ul. Projektowa 7a
98-235 Ruzica
tel. 664 979 458
REGON 366978957 NIP 8272313103



Projektowane budynki
wielorodzinne - wg odrębnego pozwolenia

MAPA DO CELÓW PROJEKTOWYCH	
Opisane w projekcie	GKN.6640.196.2023
Nazwa miejscowości	Korczew dz. 173/2
Identyfikator i nazwa jednostki emitującej	101804_2 - gm. Zdunska Wola
Identyfikator i nazwa odbiorcy emitującego	101804_2.0010 - Korczew
Skala mapy	1:500
Ścieżka mapy	6.160.28.15.2.1
Nazwa ulicy w miejscowości	2000 strona 6
Nazwa ulicy w miejscowości	Konstancja 1960
Opisane granice obszaru, który był przedmiotem aktualizacji	-----
Opisane obszary projektowanych	-----
Informacje o sposobach gruntu, mających wpływ na zagospodarowanie gruntów, zlokalizowanych w granicach projektowanej inwestycji	Wykonanie niniejszej mapy nie było poprzedzone ustanowieniem ewentualnych służbności gruntowych dotyczących gruntu położonego w granicach projektowanej inwestycji. Służbności gruntowe nie zostały uwzględnione w projekcie.
Opisane linie granic użytku gruntowego, który nie jest ujemny w granicach projektowanej inwestycji	-----
Uwaga! Nie wykazuje się istnienia w terenie innych przedmiotów, o których brak informacji wynika z zasobów historycznych lub niedopełnienia przepisów zgłoszenia do inwentaryzacji (ustawa Prawo geodezyjne i kartograficzne - Dz. U. 193 poz. 1287 z 2010r. wraz z późniejszymi zmianami.)	
Data opracowania mapy	03.03.2023r.

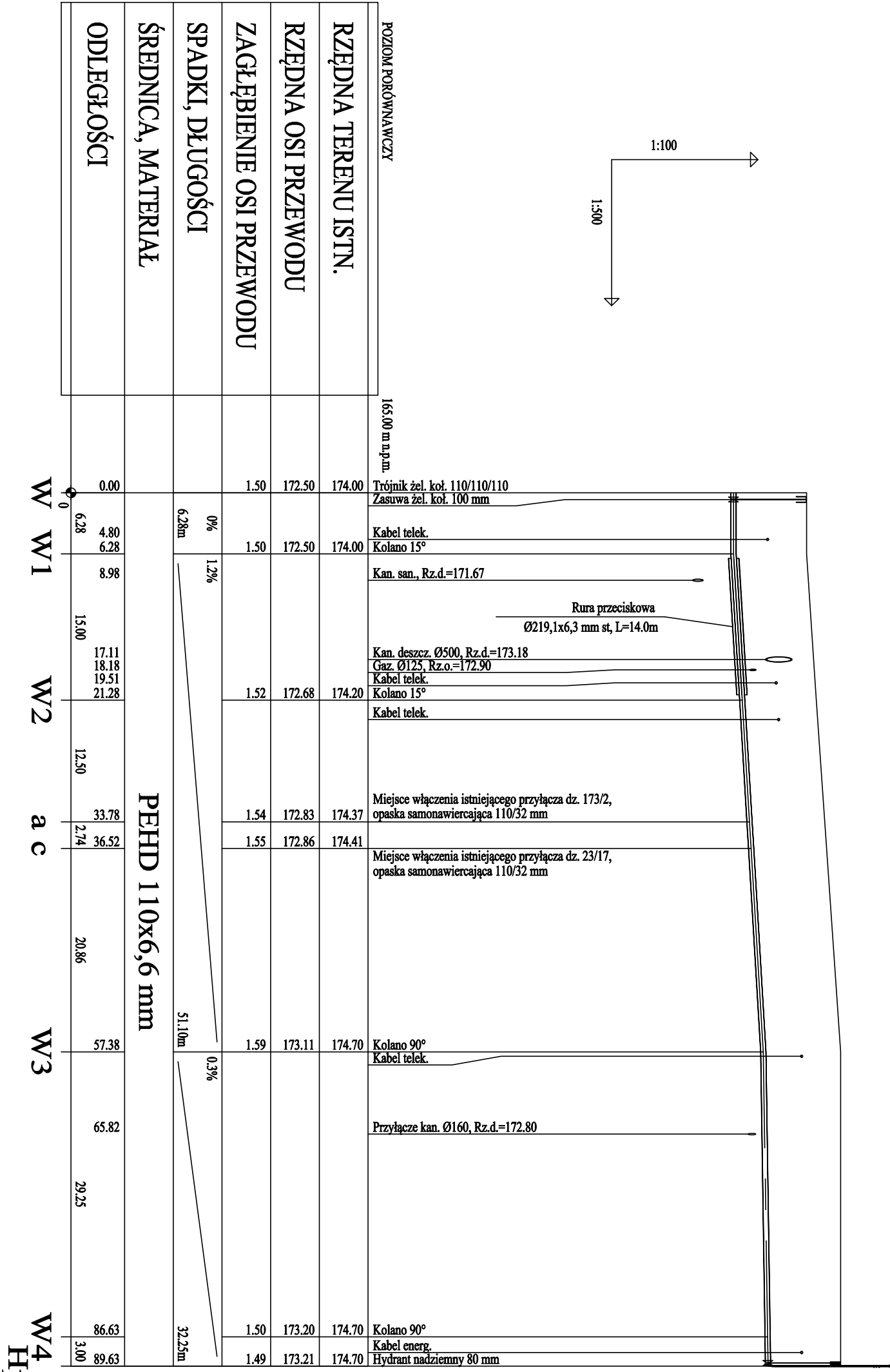
Oświadczam, że niniejszy dokument został opracowany w wyniku prac geodezyjnych i kartograficznych, których rezultaty zawiera operat techniczny pozytywnie zweryfikowany. Jednocześnie informuję, że jestem świadomy odpowiedzialności karnej za złożenie fałszywego oświadczenia.	
Identyfikator zgłoszenia prac geodezyjnych:	GKN.6640.196.2023
Organ służby geodezyjnej, który otrzymał zgłoszenie:	STAROSTA POWIATU ZDUNSKOWOLSKIEGO
Wykonawca prac geodezyjnych:	GEOPOL BŁAŻEJ SWITONIAK
Nr oraz data sporządzenia dokumentu zawierającego wynik pozytywnej weryfikacji:	GKN.6640.196.2023_13798 z dn. 03.03.2023
Imię i nazwisko oraz nr uprawnień zawodowych kierownika prac	Dariusz Zawis nr uprawnień: 8913

LEGENDA:

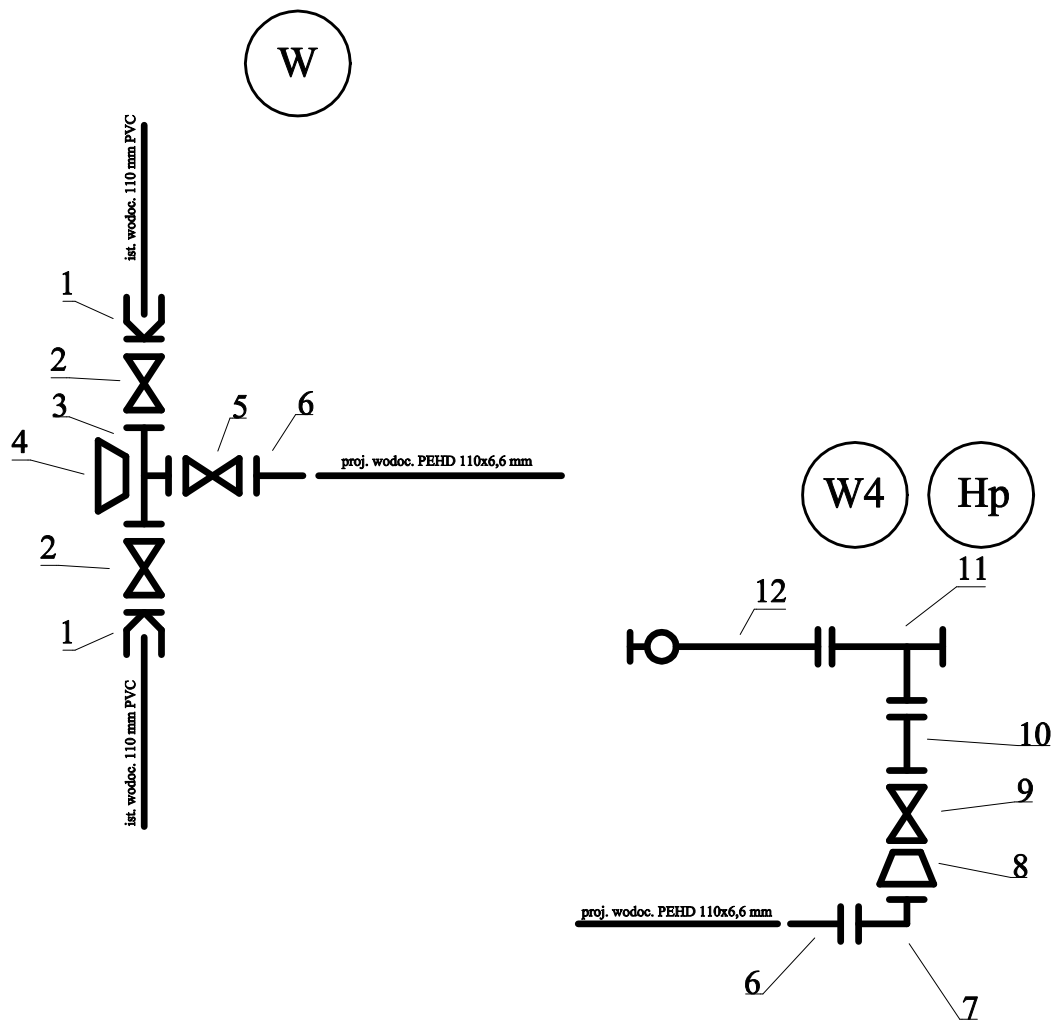
- projektowana sieć wodociągowa PEHD Ø110x6,6 mm
- projektowane przyłącza wodociągowe PE63x5,8 mm - wg odrębnego zgłoszenia
- rura osłonowa AROT Ø110 dla t, eNN Ø160 dla eWN
- rura osłonowa stalowa 219,1x6,3 mm, L= 14,0 m
- hydrant nadziemny Ø80 mm
- zasawa żel. koł. 100 mm
- zasawa żel. koł. 80 mm
- projektowane odcinki przyłączy do włączenia w projektowaną sieć wodociągową PE 40x3,7 mm
- odcinki przyłączy wodociągowych do likwidacji
- zasawa 32 mm

"Potwierdzam zgodność mapy z mapą do celów projektowych zgłoszoną do PODG-K w Zdunskiej Woli pod nr GKN.6640.196.2023 (pozytywna weryfikacja z dnia 3.03.2023)"

Temat opracowania:	SIĘĆ WODOCIAŁOWA	
Nazwa rysunku:	Projekt zagospodarowania terenu	
Lokalizacja:	Korczew, 98-220 Zdunska Wola dz. nr 111/1, 119/1, 173/1, 173/2	Nr rys. 1
Inwestor:	Gmina Zdunska Wola ul. Zielona 30, 98-220 Zdunska Wola	Skala 1:500
Branża:	SANITARNA	Data 8.2023
Projektant:	mgr inż. Mateusz Struski upr. nr LOD/3279/PWBS/17	



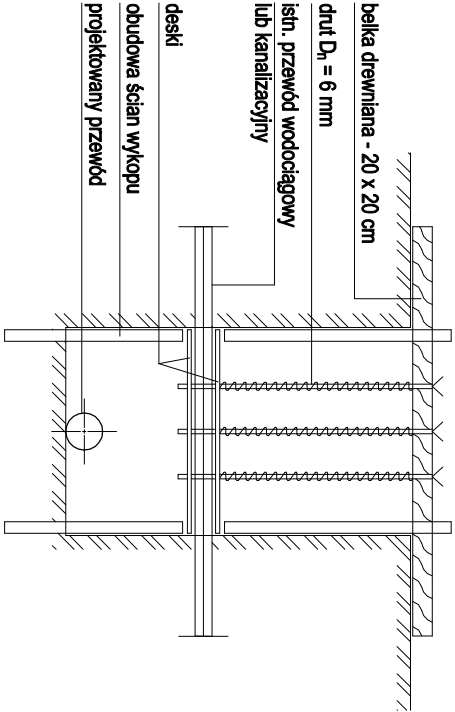
Temat opracowania:	SIEĆ WODOCIĄGOWA	
Nazwa rysunku:	Profil sieci wodociągowej	
Lokalizacja:	Korczew, 98-220 Zduńska Wola dz. nr 111/1, 119/1, 173/1, 173/2	Nr rys. 2
Inwestor:	Gmina Zduńska Wola ul. Zielona 30, 98-220 Zduńska Wola	Skala 1:500
Branża:	SANITARNA	Data 8.2023
Projektant:	mgr inż. Mateusz Struski upr. nr LOD/3279/PWBS/17	



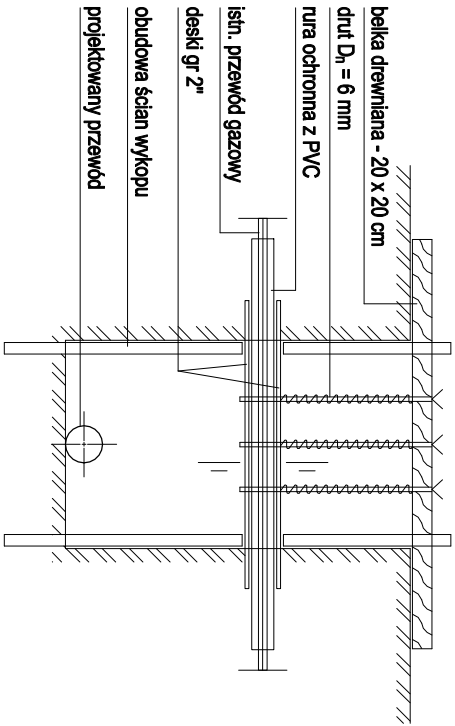
1. Łącznik RK 100 mm
2. Zasuwa żel. koł. 100 mm
3. Trójnik żel. koł. 100/100/100 mm
4. Blok oporowy
5. Zasuwa żel. koł. 100 mm
6. Tuleja kołnierzowa 110 mm
7. Kolano żel. koł. 110 mm
8. Redukcja 100/80 mm
9. Zasuwa żel. koł. 80 mm
10. Kształtka FF 80 mm, l=300 mm
11. Kolano stopowe 80 mm
12. Hydrant p. poż. 80 mm nadziemny

Temat opracowania:	SIEĆ WODOCIĄGOWA	
Nazwa rysunku:	Schemat węzłów montażowych	
Lokalizacja:	Korczew, 98-220 Zduńska Wola dz. nr 111/1, 119/1, 173/1, 173/2	Nr rys. 3
Inwestor:	Gmina Zduńska Wola ul. Zielona 30, 98-220 Zduńska Wola	Skala -
Branża:	SANITARNA	Data 8.2023
Projektant:	mgr inż. Mateusz Struski upr. nr LOD/3279/PWBS/17	

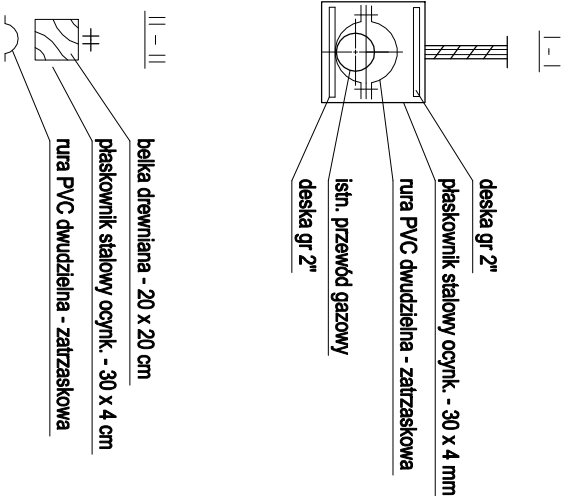
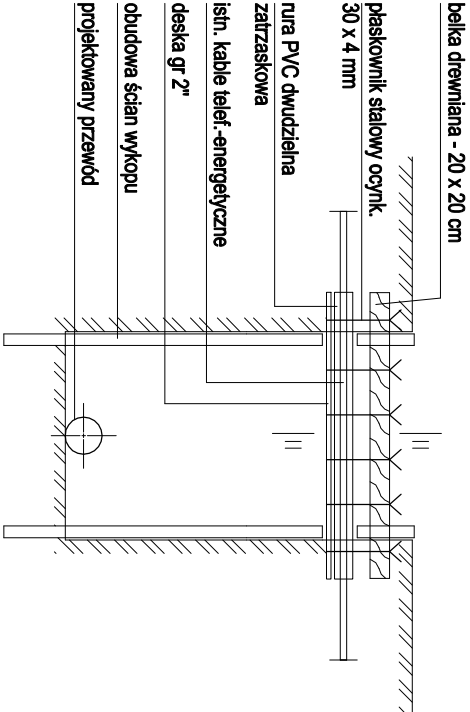
A. ISNT. KANAŁ, PRZEWÓD WODOCIĄGOWY



B. ISNT. PRZEWÓD GAZOWY



C. ISNT. KABLE ELEKTRYCZNE, TELEFONICZNE



Temat opracowania:	SIEĆ WODOCIĄGOWA		
Nazwa rysunku:	Schematy rozwiązania skrzyżowań instalacji		
Lokalizacja:	Korczew, 98-220 Zduńska Wola dz. nr 111/1, 119/1, 173/1, 173/2	Nr rys. 4	
Inwestor:	Gmina Zduńska Wola ul. Zielona 30, 98-220 Zduńska Wola	Skala -	
Branża:	SANITARNA	Data 8.2023	
Projektant:	mgr inż. Mateusz Struski upr. nr LOD/3279/PWBS/17		

w drogach: konstrukcja drogi - zgodnie z warunkami
w terenach zielonych: piasek - warstwami co 20-30 cm
wymagany wskaźnik zagęszczenia gruntu $I_s=0,97$

szalunek

zasypka piaskowa
warstwami co 20-30 cm

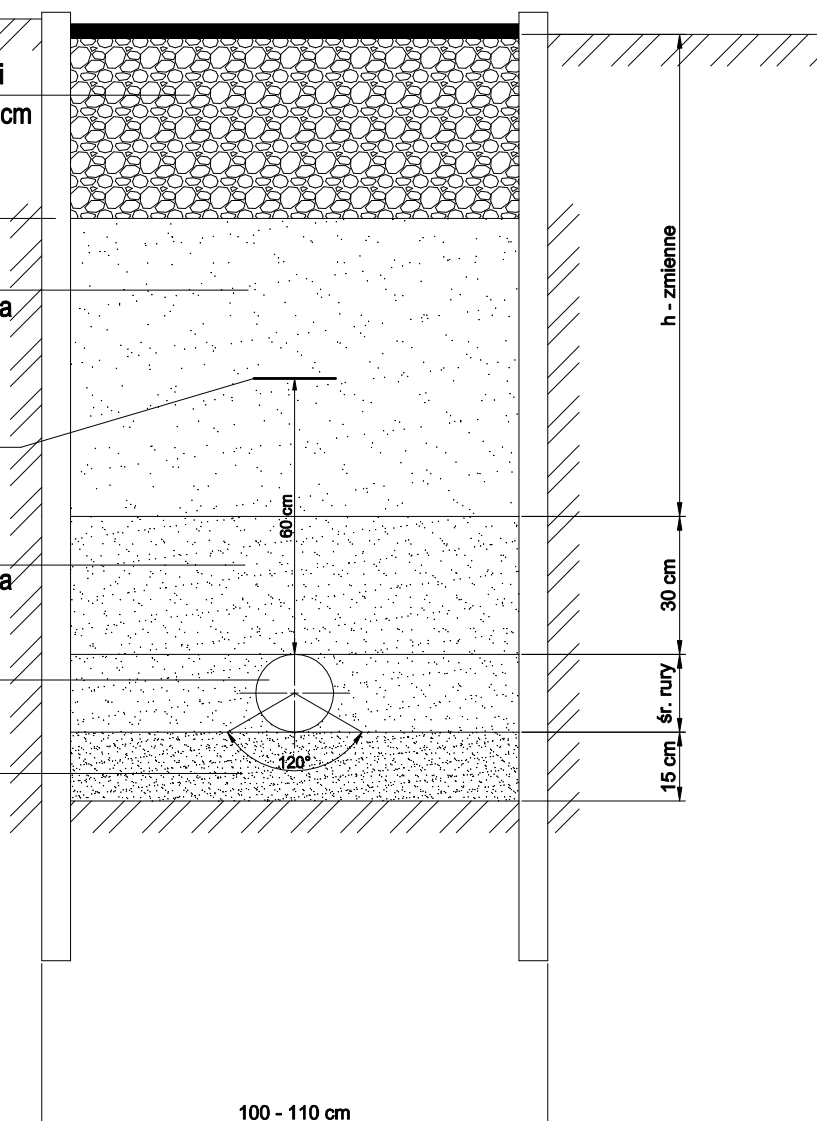
wymagany wskaźnik zagęszczenia
gruntu dla $h < 1,2\text{m}$ - $I_s=1,00$
dla $h > 1,2$ - $I_s=0,97$

dla przył. wody-taśma z tworzywa
koloru niebieskiego z wkładką
metalową szerokość min. 20cm

obsypka żwirowa
wymagany wskaźnik zagęszczenia
gruntu $I_s=0,95$

projektowana rura
wodociągowa

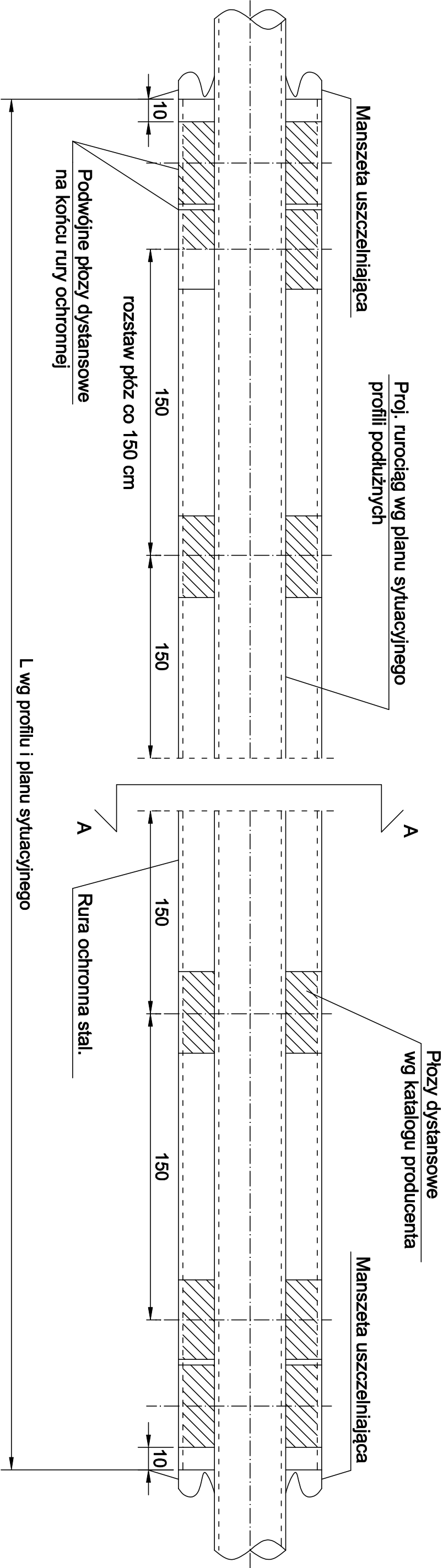
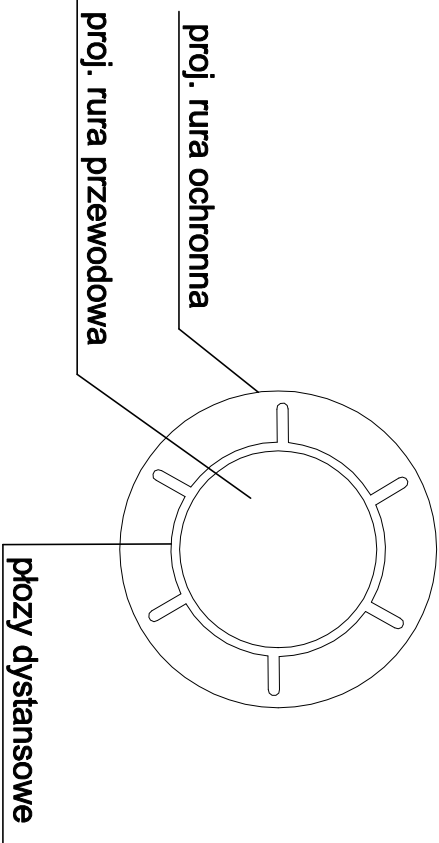
podsyпка piaskowa



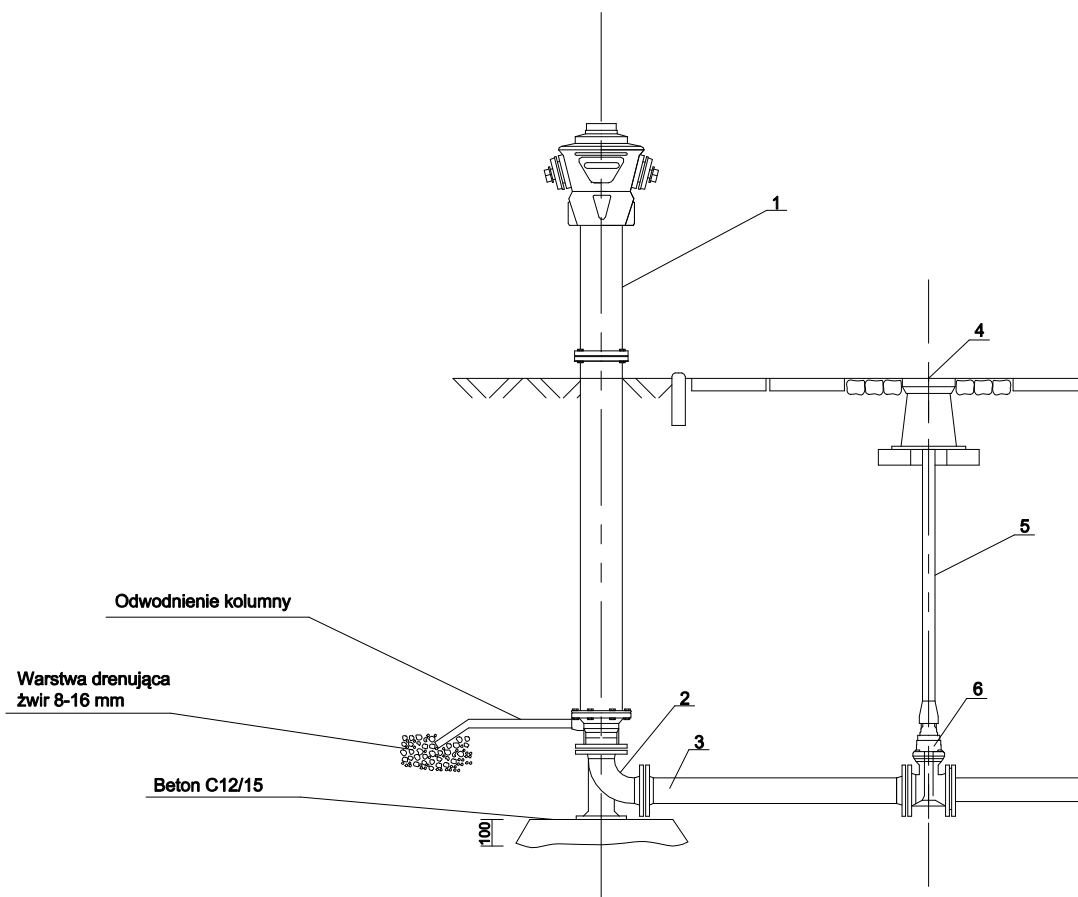
Temat opracowania:	SIEĆ WODOCIĄGOWA	
Nazwa rysunku:	Schemat ułożenia rurociągu	
Lokalizacja:	Korczew, 98-220 Zduńska Wola dz. nr 111/1, 119/1, 173/1, 173/2	Nr rys. 5
Inwestor:	Gmina Zduńska Wola ul. Zielona 30, 98-220 Zduńska Wola	Skala -
Branża:	SANITARNA	Data 8.2023
Projektant:	mgr inż. Mateusz Struski upr. nr LOD/3279/PWBS/17	

Schemat prowadzenia rury

A-A



Temat opracowania:	SIĘĆ WODOCIĄGOWA	
Nazwa rysunku:	Schemat rury osłonowej	
Lokalizacja:	Korczew, 98-220 Zduńska Wola dz. nr 111/1, 119/1, 173/1, 173/2	Nr rys. 6
Inwestor:	Gmina Zduńska Wola ul. Zielona 30, 98-220 Zduńska Wola	Skala -
Branża:	SANITARNA	Data 8.2023
Projektant:	mgr inż. Mateusz Struski upr. nr LOD/3279/PWBS/17	



1. Hydrant nadziemny Ø80
2. Kołano żeliwne dwukołnierzowe ze stopką Ø80
3. Prostka kołnierzowa Ø80
4. Skrzynka uliczna
5. Obudowa teleskopowa do zasuw
6. Zasuwa kołnierzowa Ø80 PN10

Temat opracowania:	SIEĆ WODOCIĄGOWA	
Nazwa rysunku:	Schemat hydrantu nadziemnego	
Lokalizacja:	Korczew, 98-220 Zduńska Wola dz. nr 111/1, 119/1, 173/1, 173/2	Nr rys. 7
Inwestor:	Gmina Zduńska Wola ul. Zielona 30, 98-220 Zduńska Wola	Skala -
Branża:	SANITARNA	Data 8.2023
Projektant:	mgr inż. Mateusz Struski upr. nr LOD/3279/PWBS/17	

RODZAJ OPRACOWANIA:

ZAŁĄCZNIKI I OPINIE

TEMAT:

SIEĆ WODOCIĄGOWA

kat. obiektu budowlanego: **XXVI**

ADRES INWESTYCJI:

98-220 Zduńska Wola
Korczew
dz. nr 111/1, 119/1, 173/1, 173/2

INWESTOR:

Gmina Zduńska Wola
ul. Zielona 30
98-220 Zduńska Wola

PROJEKTANT:

MATEUSZ STRUSKI
upr. nr LOD/3279/PWBS/17

sierpień 2023

Spis treści

Załączniki i opinie:

I.	Informacja BIOZ	3
II.	Wykaz współrzędnych geodezyjnych	11
III.	Warunki techniczne wydane przez Gminę Zduńska Wola	12
IV.	Decyzja o ustaleniu celu publicznego	13
V.	Opinia ZUDP	16
VI.	Decyzja Drogi Powiatowe	19
VII.	Uzgodnienie Gmina Zduńska Wola	20

INFORMACJA DOTYCZĄCA BEZPIECZEŃSTWA I OCHRONY ZDROWIA

NAZWA OBIEKTU
BUDOWLANEGO:

SIEĆ WODOCIĄGOWA

ADRES INWESTYCJI:

98-220 Zduńska Wola
Korczew
dz. nr 111/1, 119/1, 173/1, 173/2

INWESTOR:

Gmina Zduńska Wola
ul. Zielona 30
98-220 Zduńska Wola

PROJEKTANT:

MATEUSZ STRUSKI
upr. nr LOD/3279/PWBS/17

sierpień 2023

INFORMACJA DOTYCZĄCA BEZPIECZEŃSTWA I OCHRONY ZDROWIA

A. Zakres robót:

Zakres niniejszego opracowania obejmuje:

Budowę sieci wodociągowej.

B. Wykaz istniejących obiektów:

Na rozpatrywanym obszarze w miejscu włączenia projektowanej sieci wodociągowej znajduje się wodociąg Ø110, występują również kable telekomunikacyjne, kanalizacja sanitarna i deszczowa oraz gazociąg. Ponadto znajdują się zabudowania.

C. Elementy zagospodarowania działek i terenu, które mogą stwarzać zagrożenie:

Na rozpatrywanym obszarze istnieją kable energetyczne i telekomunikacyjne oraz gazociąg mogące stwarzać zagrożenie w trakcie realizacji zadania.

D. Informacja dotycząca:

- 1) przewidywanych zagrożeń,
- 2) wydzieleniu i oznakowaniu miejsc prowadzenia robót,
- 3) sposobie prowadzenia instruktażu,
- 4) sposobu przechowywania i przemieszczania materiałów,
- 5) środków technicznych i organizacyjnych, zapobiegającym niebezpieczeństwom wynikającym z wykonywania prac.

Roboty budowlane, których charakter, organizacja lub miejsce prowadzenia stwarza szczególnie wysokie ryzyko powstania zagrożenia bezpieczeństwa i zdrowia ludzi, a w szczególności przysypania ziemią lub upadku z wysokości:

1. Upadek z wysokości do wykopu (wpadnięcie),
2. Zasypanie ziemią pracownika - pracowników przebywających w wykopie,
3. Niebezpieczeństwo związane z instalacjami, itp.
4. Niebezpieczeństwo uderzenia pracownika przedmiotem wpadającym do wykopu,
5. Prace w pobliżu przewodów linii elektroenergetycznych w odległości liczonej poziomo od skrajni przewodu, mniejszej niż:
 - 3,0 m - dla linii o napięciu znamionowym nieprzekraczającym 1 kV,
 - 5,0 m - dla linii o napięciu znamionowym powyżej 1 kV, lecz nieprzekraczającym 15 kV,
 - 10,0 m - dla linii o napięciu znamionowym powyżej 15 kV, lecz nieprzekraczającym 30 kV,
 - 15,0 m - dla linii o napięciu znamionowym powyżej 30 kV, lecz nieprzekraczającym 110 kV,

W związku z powyższym podczas wykonywania tych prac należy:

1. Podczas prowadzenia robót ziemnych w bezpośrednim sąsiedztwie instalacji

- wodociągowej, kanalizacyjnej, elektrycznej, gazowej, centralnego ogrzewania itp. należy określić bezpieczną odległość (w pionie i w poziomie), w jakiej mogą być wykonywane te roboty i zapewnić nad nimi fachowy nadzór techniczny. Odległość tę określa kierownictwo robót w porozumieniu z właściwymi jednostkami, w których zarządzie lub użytkowaniu znajdują się te instalacje.
2. W razie przypadkowego odkrycia w trakcie wykonywania robót ziemnych jakichkolwiek przewodów instalacji, o których mowa w pkt. 1. należy niezwłocznie przerwać roboty do czasu ustalenia pochodzenia tych instalacji i określenia, czy i w jaki sposób możliwe jest w tym miejscu dalsze bezpieczne prowadzenie robót.
 3. Kopanie rowów poszukiwawczych w celu ustalenia położenia przewodów, jeżeli odspajanie gruntu odbywa się na głębokości większej niż 40 cm powinno odbywać się wyłącznie sposobem ręcznym bez użycia kilofów.
 4. W razie ujawnienia w czasie wykonywania robót ziemnych niewypałów lub przedmiotów trudnych do identyfikacji należy wszelkie roboty przerwać, a miejsce niebezpieczne ogrodzić i oznakować napisami ostrzegawczymi oraz powiadomić organy policji, urząd miasta i gminy
 5. Przy wykonywaniu wykopów na placach, ulicach, podwórzach i innych miejscach dostępnych dla osób niezatrudnionych przy robotach należy wokół wykopów ustawić bariery ochronne lub miejsca te wygrodzić taśmą ostrzegawczą i zaopatrzyć je w napis „osobom postronnym wstęp wzbroniony”, a w nocy w światła ostrzegawcze.
 6. Poręczce lub taśma ostrzegawcza powinny być umieszczone na wysokości 1,10 m ponad teren i ustawione w odległości nie mniejszej niż 1 m od krawędzi wykopu.
 7. W sytuacjach uzasadnionych wykop należy przykryć balami.
 8. Wykopy o ścianach pionowych bez podparcia (nieumocnione) mogą być wykonywane tylko w gruntach suchych, gdy teren przy wykopie nie jest obciążony w pasie o szerokości równej głębokości wykopu, a wykop wykonuje się:
 - a) w skałach zwartych jednorodnych przy odspajaniu mechanicznym do głębokości 2 m
 - b) w pozostałych gruntach do głębokości 1 m
 9. Przy zabezpieczaniu ścian wykopu do głębokości nieprzekraczającej 4 m w razie, gdy w bezpośrednim sąsiedztwie wykopu nie przewiduje się wystąpienia obciążeń spowodowanych przez budowle, środki transportu, składowany materiał, urobek itp. oraz jeżeli warunki techniczne wykonania i odbioru robót nie stawiają ostrzejszych wymagań, należy stosować:
 - a) szalunki atestowane stalowe, wypornościowe o określonej wytrzymałości,
 - b) bale drewniane przyściennie o grubości co najmniej 50 mm lub elementy profilowane z blach stalowych o wytrzymałości odpowiadającej tym balom
 - c) bale drewniane podrozporowe o grubości co najmniej 63 mm

- d) bale drewniane podzastrzałowe o grubości o najmniej 100 mm
 - e) okrągłaki o średnicy w cieńszym końcu co najmniej 12 cm lub typowe rozpory stalowe
 - f) zastrzały do zabezpieczenia podpartych ścian wykopu, wykonane z okrągłaków o średnicy wynoszącej w cieńszym końcu co najmniej 20 cm
10. Rozstaw podparcia lub rozparcia powinien wynosić:
- a) w układzie pionowym do 1 m
 - b) w układzie poziomym do 1,5 m
11. W razie głębenia wykopów w warunkach nieokreślonych w pkt. 9. sposób podparcia lub rozparcia ścian wykopów powinien być podany w dokumentacji technicznej
12. Odeskowanie ażurowe ścian wykopów można stosować tylko w gruntach zwartych. Odeskowania tego nie wolno stosować w okresie zimowym
13. Przy wykonywaniu wykopów podpartych lub rozwartych oprócz podanych wymagań, powinny być spełnione następujące warunki:
- a) górne krawędzie bali przyściennych powinny sięgać na wysokość co najmniej 0,15 m ponad teren
 - b) wykop rozparty powinien być szczelnie przykryty balami, jeżeli przewidziany jest tam ruch pieszy, lub gdy wykop znajduje się zasięgu pracy żurawia
 - c) stan podparcia lub rozparcia ścian wykopu należy sprawdzić przed każdym zejściem pracowników do wykopu
 - d) rozpory powinny być w taki sposób umocowane, aby nie nastąpiło samoczynne wypadanie
 - e) pogłębianie wykopów więcej niż o 0,5 m w gruntach spoistych a w pozostałych o 0,3 m może odbywać się po odeskowaniu ścian
 - f) w każdej fazie robót pracownicy powinni znajdować się w części wykopu odeskowanego
 - g) w razie konieczności dokonywania pośredniego przerzutu urobku w pionie należy zbudować pomost
14. Bezpieczne nachylenie ścian wykopów powinno być określone w dokumentacji projektowanej wówczas gdy ;
- a) roboty ziemne wykonywane są w gruncie nawodnionym
 - b) głębokość wykopu wynosi więcej niż 4 m
 - c) gdy teren przy skarpie ma być obciążony w pasie o szerokości równej głębokości wykopu
 - d) grunt stanowią ły skłonne do pęcznienia
 - e) wykopy wykonuje się na terenach osuwiskowych
15. Przy wykonywaniu skarp o nachyleniu bezpiecznym należy:
- a) w pasie terenu przylegającego do górnej krawędzi skarpy, na szerokość równej trzykrotnej głębokości wykopu wykonać spadki terenu umożliwiające łatwy odpływ wód opadowych w kierunku od wykopu
 - b) likwidować naruszenie struktury gruntu skarpy przez usunięcie gruntu naruszonego, z zachowaniem bezpiecznych nachyleń w każdym punkcie

skarpy

- c) sprawdzić skarpy po deszczu, mrozie lub po dłuższej przerwie w pracy
16. Przy wykonywaniu wykopów wąskoprzestrzennych koparką, pracownicy powinni wykonywać ich obudowę wyłącznie z zabezpieczonej części wykopu.
17. Jeżeli wykop osiągnie głębokość większą niż 1 m od poziomu terenu należy wykonać bezpieczne zejście i wyjście dla pracowników.
18. Odległość między zejściami nie powinna mniejsza niż 20 m.
19. Schodzenie do wykopu i wychodzenie z niego po rozporach lub szalunkach oraz posługiwanie się urządzeniami służącymi do wydobywania urobku, jest zabronione.
20. Każdorazowe rozpoczęcie robót w wykopie wymaga sprawdzenia stanu jego skarp.
21. Przy wydobywaniu urobku z wykopu sposobem mechanicznym (przy użyciu koparki), pracownicy powinni znajdować się w bezpiecznej odległości (poza wyznaczoną strefą).
22. Jeżeli jednocześnie odbywa się praca w wykopie i transport urobku, wykop powinien być przykryty szczelnym i wytrzymałym pomostem.
23. Zabronione jest składowanie urobku i materiałów:
- a) w odległości mniejszej niż 1 m od wykopu jeżeli ściany jego są obudowane, a obudowa jest obliczona na dodatkowe obciążenie
 - b) w granicach klina odłamu gruntu, jeżeli ściany wykopu nie są umocnione
24. Ruch środków transportowych przy wykopach powinien odbywać się poza klinem odłamu.
25. Przy zasypywaniu obudowanych wykopów deskowanie należy usuwać stopniowo, poczynając od dna wykopu w miarę jego zasypywania.
26. Deskowanie można usuwać jednorazowo z wykopów wykonanych:
- a) w gruntach spoistych - nie więcej niż na 0,5 m
 - b) w pozostałych gruntach - nie więcej niż na 0,3 m
27. Przy wykonywaniu robót ziemnych koparką, należy wyznaczyć strefę pracy sprzętu i ogrodzić taśmą ostrzegawczą na wysokości 1,10 m
28. Przy wykonywaniu robót ziemnych, koparka powinna być ustawiona w odległości, co najmniej 0,60 m poza klinem odłamu dla danej kategorii gruntu.
29. Przy pracach koparką przedsięwziętą nie wolno dopuszczać do tworzenia się nawisów.
30. Przebywanie osób pomiędzy ścianą wykopu a koparką, nawet podczas postoju, jest zabronione.
31. Włączenie mechanizmu obrotowego koparki przed zakończeniem napełnienia łyżki urobkiem, jest zabronione.
32. Wyładowanie urobku z łyżki koparki nad skrzynią środka transportu powinno nastąpić po zatrzymaniu ruchu obrotowego koparki i na wysokości nie większej niż:
- a) 50 cm nad dnem skrzyni - podczas ładowania materiałów sypkich
 - b) 25 cm nad dnem skrzyni - w razie ładowania materiałów kamiennych

33. Przy wjeżdżaniu koparki na wzniesienie jej oś napędowa powinna znajdować się z tyłu, a przy zjeżdżaniu koparki ze wzniesienia - z przodu koparki.
34. W czasie przejazdu koparki wysięgnik powinien znajdować się w położeniu zgodnym z kierunkiem jazdy, a łyżka koparki powinna być opuszczona do wysokości 1 m nad teren.
35. W czasie przerwy i po zakończeniu pracy łyżkę koparki należy opuścić nad ziemię, podwozie zablokować, zatrzymać silnik i zamknąć kabinę.
36. W czasie pracy i zmiany miejsca postoju koparki kąt wzniesienia terenu nie powinien być większy niż 30° a pochylenia bocznego - nie większy niż 15° .
37. Przy kruszeniu skał lub gruntów materiałami wybuchowymi należy stosować przepisy w sprawie pozwoleń na nabywanie, przechowywanie i używanie materiałów wybuchowych, w zakładach przemysłowych niepodlegających przepisom prawa górniczego.
38. Praca spycharką jest dozwolona na spadkach podłużnych lub pochylniach poprzecznych nieprzekraczających 30° .
39. Przy pracach wykonywanych na nasypach lemiesz spycharki nie powinien wystawać poza krawędź nasypu.
40. Praca zgarniarki jest dozwolona na spadkach podłużnych lub pochylniach poprzecznych nieprzekraczających 10° .
41. Przewożenie ludzi w skrzyniach zgarniarek, łyżkach koparek, oraz na maskach jest zabronione.
42. Elektryczne podgrzewanie (rozmrzanie) gruntu może być przeprowadzane na podstawie oddzielnie opracowanej szczegółowej instrukcji.
43. Teren, na którym odbywa się elektryczne podgrzewanie gruntu, należy ogrodzić i oznakować tablicami ostrzegawczymi. O zmroku i w porze nocnej ogrodzony teren powinien być oświetlony.
44. Na terenie, na którym prowadzone jest elektryczne podgrzewanie gruntu, należy zapewnić fachowych pracowników obsługujących urządzenia elektryczne. Obsługa powinna mieć zapewnioną dobrą widoczność podgrzewanego terenu i możliwość natychmiastowego wyłączenia napięcia z punktu obserwacyjnego.
45. Po każdym przesunięciu instalacji elektro - nagrzewu na nowe miejsce należy sprawdzić stan izolacji przewodów, środków ochronnych i ogrodzenia
46. Wzbronione jest zatrudnianie młodocianych w zagłębieniach o głębokości większej niż 0,7m, których szerokość jest mniejsza niż dwukrotna głębokość.
47. Dozwolone jest zatrudnianie młodocianych w wieku powyżej 16 lat, w ramach praktycznej nauki zawodu w zagłębieniu do 1,5m, które są obudowane zgodnie z obowiązującymi przepisami.

TRYB POSTĘPOWANIA ORAZ ZASADY WYDAWANIA POLECEŃ SŁUŻBOWYCH PODCZAS WYKONYWANIA PRAC SZCZEGÓLNIE NIEBEZPIECZNYCH

I. Roboty ziemne:

1. Podczas wykonywania robót ziemnych oraz prac poniżej terenu podczas wykonywania sieci kanalizacyjnych i wodociągowych. Ustalam następujący tryb postępowania oraz wydawania poleceń:

Kierownik robót osobiście lub brygadzysta (w razie nieobecności brygadzysty wyznaczony imiennie pracownik pełniący zastępstwo brygadzysty), przed przystąpieniem do pracy poucza pracowników o zakresie i sposobie wykonywania prac, oraz o zastosowanych środkach bezpieczeństwa takich jak:

- a) cel i zakres prac
 - b) sposób przygotowania stanowiska
 - c) kolejność wykonywanych czynności
 - d) rodzaj zagrożeń i ewentualne ich wystąpienie
 - e) zastosowanie środków zabezpieczających
 - f) sposoby sygnalizacji
 - g) zasady postępowania na wypadek awarii - droga ewakuacji
2. Po dokonaniu instruktażu zostaje wyznaczona imiennie przez pracodawcę, lub kierownika na czas jego nieobecności osoba pełniąca nadzór nad wykonywaniem prac. Osoba ta odpowiedzialną jest za :
 - a) sprawdzenie terenu budowy pod względem ogrodzenia wygrodzenia stref, oznakowania, zabezpieczenia przed osobami postronnymi
 - b) wykonanie bezpiecznych zejść i wyjść z wykopu
 - c) prawidłowe zabezpieczenie skarp wykopu - pełna kontrola i obserwacja skarp podczas wykonywania prac
 - d) utrzymywanie z pracownikami łączności wzrokowej lub przy pomocy ustalonych sygnałów w ustalonych odstępach czasu
 - e) w razie zauważenia jakiegokolwiek czyhającego niebezpieczeństwa (w postaci nadchodzącego deszczu, złego zabezpieczenia wykopu, obsuwania się skarpy lub inne), należy wydać polecenie przerwania prac i opuścić wykop w sposób wcześniej ustalony
 - f) stosowanie przez pracowników odzieży roboczej i ochronnej, oraz kasków ochronnych
 - g) stosowanie kamizelek ostrzegawczych koloru pomarańczowego podczas wykonywania prac przy pasie lub w pasie ruchu drogowego
 - h) utrzymanie w ciągłej sprawności środków ochrony indywidualnej - linki asekuracyjnej wraz z szelkami
 - i) posiadanie na budowie aktualnie wyposażonej apteczki pierwszej pomocy

Za bezpieczeństwo pracy przy robotach ziemnych, nad całością odpowiedzialny jest przełożony kierujący tymi pracami - kierownik robót - budowy.

Informacja dotycząca miejsca przechowywania dokumentacji budowy oraz dokumentacji maszyn i urządzeń:

Dokumentacja dotycząca budowy przechowywana jest w siedzibie wykonawcy – inwestora oraz w pomieszczeniu zaplecza budowy. Odpowiedzialność za dokumentację w pełni ponosi kierownik budowy. Dokumentacja dotycząca eksploatacji maszyn i urządzeń znajduje się w siedzibie wykonawcy - inwestora.

Opracował:

Wykaz współrzędnych dla projektowanej
sieci wodociągowej

ADRES INWESTYCJI:

Korczew, 98-220 Zduńska Wola
dz. nr 111/1, 119/1, 173/1, 173/2

INWESTOR:

Gmina Zduńska Wola
ul. Zielona 30, 98-220 Zduńska Wola

W	5722975.38	6563406.76
Z1	5722975.36	6563407.46
Z2	5722974.89	6563406.78
Z3	5722975.92	6563406.82
W1	5722975.18	6563413.03
W2	5722970.17	6563427.15
W3	5722967.69	6563463.10
W4	5722938.55	6563461.08
Z4	5722938.41	6563463.31
Hp	5722938.34	6563464.05
a	5722969.31	6563439.64
b	5722958.95	6563438.92
c	5722969.12	6563442.38
Z5	5722968.11	6563439.53
Z6	5722969.62	6563442.40



Gmina Zduńska Wola

98-220 Zduńska Wola ul. Zielona 30

tel. (43) 823 41 20, fax (43) 823 27 50

www.gminazdunskawola.pl e-mail: sekretariat@ugzw.pl

Gmina Zduńska Wola
ul. Zielona 30
98-220 Zduńska Wola

IWKS.7021.3.2.2023.APW

15 lutego 2023 r.

dotyczy: warunków technicznych na rozbudowę sieci wodociągowej

W związku z opracowywaniem dokumentacji projektowej na budowę 3 budynków wielorodzinnych komunalnych w miejscowości Korczew zlokalizowanych w działce 173/2 obręb Korczew i koniecznością rozbudowy sieci wodociągowej zaopatrującej docelowo budynki komunalne podaję warunki techniczne wykonania rozbudowy sieci wodociągowej.

1. Zaprojektować budowę sieci wodociągowej z rur PEHD Ø 110.
2. Włączenia do sieci gminnej PCV Ø 110 należy wykonać za pomocą trójnika wraz z trzema zasuwami odcinającymi, wykonanymi z żeliwa sferoidalnego, w działce o numerze 111/1 obręb Korczew.
3. Zagłębienie projektowanego wodociągu winno wynosić minimum 1,50 m.
4. Zaprojektować zasilanie w wodę istniejących budynków zlokalizowanych na działce 173/2 i 23/17 obręb Korczew i przebieg istniejących przyłączy do projektowanej sieci wodociągowej.
5. Ciśnienie w miejscu włączenia wynosi 0,22 MPa.
6. Na sieci wodociągowej w odległościach normatywnych należy usytuować hydranty przeciwpożarowe naziemne wykonane z żeliwa sferoidalnego.
7. Projekt techniczny należy uzgodnić w zakresie rozwiązań technicznych z eksploatatorem sieci wodociągowej.
8. Propozycję usytuowania projektowanej sieci uzbrojenia terenu należy przedłożyć na naradę koordynacyjną do Wydziału Geodezji, Kartografii i Katastru Starostwa Powiatowego w Zduńskiej Woli ul. Żeromskiego 10a a włączenie z zarządcą drogi publicznej.
9. Materiały, które będą zastosowane do budowy sieci wodociągowej muszą uzyskać pozytywną ocenę higieniczną Państwowego Powiatowego Inspektora Sanitarnego w Zduńskiej Woli.
10. Przed rozpoczęciem robót należy uzyskać zezwolenie zarządcy drogi.

Do wiadomości:
PHU Jan-Pol s.c.

Sprawę prowadzi:
Agnieszka Puławska – Włazło
43 825 33 90

Z up. WÓJTA
Włodzisław Włodarczyk
ZASTĘPCA WÓJTY GMINY

DECYZJA

o ustaleniu lokalizacji inwestycji celu publicznego

Na podstawie art. 3 ust. 1, art. 4 ust. 2 pkt. 1, art. 54 ustawy z dnia 27 marca 2003 roku o planowaniu i zagospodarowaniu przestrzennym (Dz. U. z 2023 r. poz. 977) oraz art. 104 ustawy z dnia 14 czerwca 1960 roku Kodeks postępowania administracyjnego (Dz.U. z 2023 r. poz. 735) po rozpatrzeniu wniosku **Gminy Zduńska Wola** dotyczącego ustalenia lokalizacji inwestycji celu publicznego polegającego na **rozbudowie odcinka sieci wodociągowej PEHD Ø 110** na dz. nr ewid. **173/1, 173/2, 119/1 i 111/1** w obrębie **Korczew**, gmina Zduńska Wola

postanawiam

ustalić następujące warunki i szczegółowe zasady zagospodarowania terenu dla rozbudowy odcinka sieci wodociągowej PEHD Ø 110 na dz. nr ewid. 173/1, 173/2, 119/1 i 111/1 w obrębie Korczew, gmina Zduńska Wola

1. W zakresie funkcji zabudowy i zagospodarowania terenu:

- 1) Rodzaj inwestycji: obiekty infrastruktury technicznej
- 2) Funkcja: sieć wodociągowa

2. W zakresie warunków i wymagań ochrony i kształtowania ładu przestrzennego:

- 1) Budowa odcinka sieci wodociągowej PEHD Ø 110.
- 2) Granice terenu objętego niniejszą decyzją oznaczono literami ABC...M.
- 3) Inwestycja realizowana będzie na terenach własności gminnej, powiatowej i prywatnej.
- 4) Wielkość powierzchni nowej zabudowy w stosunku do powierzchni działki lub terenu w strefie analizowanej wynosi do -----nie ustala się.
- 5) Linii zabudowy -----nie oznaczono.

3. W zakresie ochrony środowiska, przyrody i krajobrazu oraz zdrowia ludzi:

– Inwestycja nie należy do przedsięwzięć mogących oddziaływać na środowisko i nie wymaga decyzji o środowiskowych uwarunkowaniach. Ponadto działki nie leżą na terenach chronionych Natura 2000 i w/w inwestycja w przedmiotowym miejscu nie będzie miała wpływu na tereny objęte ochroną na podstawie przepisów odrębnych.

– Na przedmiotowym terenie nie występują obszary wodno-błotne, wybrzeży, górskie i leśne, strefy ochronne ujęć wód, wymagającej specjalnej ochrony siedliska zwierząt i roślin, obszary przylegające do jezior, obszary ochrony uzdrowiskowej, dużej gęstości zaludnienia, obszary o znaczeniu kulturowym oraz takie, na których standardy jakości środowiska zostały przekroczone.

– Ponadto skala przedsięwzięcia i jej zasięg oddziaływania nie przekroczą granic przedmiotowej nieruchomości.

– Roboty budowlane należy prowadzić z zachowaniem maksymalnej oszczędności terenu i w sposób ograniczający do minimum emisję uciążliwości do środowiska.

– Zakaz stosowania rozwiązań technicznych mających negatywny wpływ na stan środowiska przyrodniczego.

4. W zakresie ochrony dziedzictwa kulturowego i zabytków oraz dóbr kultury współczesnej:

Na terenie projektowanej inwestycji nie występują obiekty objęte ochroną zabytków.

5. Obsługi w zakresie infrastruktury technicznej i komunikacji:

- 1) Na terenie objętym wnioskiem występują urządzenia melioracji wodnych.
- 2) - Rozwiązanie kolizji z istniejącymi urządzeniami melioracji wodnych powinno być dokonane zgodnie z przepisami ustawy z dnia 20 lipca 2017 r. Prawo wodne (t. j. Dz. U. z 2017 r., poz. 1566).
- 3) - Po zmianie sposobu użytkowania zmeliorowanych gruntów – w celu wykreślenia z ewidencji urządzeń melioracji wodnych oraz zmeliorowanych gruntów powierzchni zajętej pod zabudowę, zgodnie z § 6 ust. 2 Rozporządzenia Ministra Rolnictwa i Rozwoju Wsi z dnia 30 grudnia 2004 r. (t. j. Dz. U. z 2014 r., poz. 1403), inwestor winien przesłać pisemną informację o zakończeniu inwestycji wraz z decyzją właściwego organu – pozwoleniem wodnoprawnym na przebudowę lub rozbiórkę urządzeń do Państwowego Gospodarstwa Wodnego Wody Polskie Zarząd Zlewni w Sieradzu ul. Plac Wojewódzki 1.
- 4) Sposób zaopatrzenia w wodę:
 - Projektowaną sieć włączyć do wodociągu Ø 110 PCV usytuowanego na dz. nr ewid.111/1 – obręb Korczew. Wodociąg należy zaprojektować zgodnie z warunkami technicznymi znak: IWKS.7021.3.2.2023.APW z dnia 15.02.2023 r. wydanymi przez Wójta Gminy Zduńska Wola.
- 5) Sposób zaopatrzenia w energię elektryczną i środki łączności:
 - Nie dotyczy.
- 6) Sposób odprowadzenia ścieków:
 - Nie dotyczy.
- 7) Sposób odprowadzenia wód opadowych:
 - Nie dotyczy.
- 8) Określenie dostępu do drogi publicznej
 - Inwestycja wykonywana będzie na działkach własności gminnej i prywatnej, a dostęp do drogi publicznej zapewniony będzie poprzez istniejące zjazdy na dotychczasowych zasadach.
- 9) Sposób gospodarowania odpadami:
 - Ziemię z wykopów i humus wykorzystać do zasypania wykopu i zagospodarowania terenu,
 - pozostałe odpady traktować zgodnie z ustawą o odpadach.
- 10) Wymagana ilość miejsc parkingowych:
 - nie dotyczy

6. Wymagań dotyczących ochrony interesów osób trzecich:

- 1) Warunki ochrony przed pozbawieniem dostępu do drogi publicznej:
 - W czasie wykonywania robót zapewnić odpowiedni dostęp do nieruchomości położonych w pobliżu projektowanego rurociągu.
- 2) Warunki ochrony przed pozbawieniem możliwości korzystania z wody i odprowadzenia ścieków:
 - Budowa rurociągu nie może ograniczać dostawy wody osobom trzecim.
- 3) Warunki ochrony przed pozbawieniem możliwości korzystania z energii elektrycznej, ciepłej i środków łączności:
 - Budowa rurociągu nie może uniemożliwiać dostawy energii elektrycznej osobom trzecim.
- 4) Warunki ochrony przed pozbawieniem dostępu światła dziennego do pomieszczeń przeznaczonych na pobyt ludzi:
 - Nie dotyczy.
- 5) Warunki ochrony przed uciążliwościami powodowanymi przez hałas, wibracje, zakłócenia elektryczne i promieniowanie:

– Inwestycja nie może spowodować emisji hałasu, wibracji, zakłóceń elektrycznych i promieniowania ponad obowiązujące normy.

6) Warunki ochrony przed zanieczyszczeniem wody, powietrza i gleby:

– Inwestycja nie może powodować zanieczyszczenia powietrza, wody gruntowej i gruntu.

– Odpady powstające w trakcie realizacji inwestycji winny być wykorzystane na bieżąco lub segregowane i wywożone na składowiska przeznaczone do tego celu

– Inwestycja nie może powodować zmiany kierunku odpływu znajdującej się na gruncie wody opadowej ze szkodą dla gruntów sąsiednich.

7. W zakresie granic i sposobów zagospodarowania terenów lub obiektów podlegających ochronie:

– Inwestycja nie jest wykonywana na terenach narażonych na powódź, osuwanie się gruntów i szkody górnicze.

8. Teren nie wymaga uzyskania zgody na zmianę przeznaczenia gruntów rolnych i leśnych na cele nierolnicze i nieleśne, zgodnie z ustawą z dnia 3 lutego 1995 r. o ochronie gruntów rolnych i leśnych.

9. Analizując pozostałe przepisy odrębne t.j. ustawę o ochronie gruntów rolnych i leśnych, ustawę o ochronie przyrody, ustawę o ochronie środowiska, o udostępnianiu informacji o środowisku i jego ochronie, udziale społeczeństwa w ochronie środowiska oraz o ocenach oddziaływania na środowisko, ustawa o ochronie zabytków, ustawa o drogach publicznych, ustawę Prawo wodne stwierdzono że w w/w przepisach nie występują ograniczenia w planowanym zagospodarowaniu działek.

10. Działki w granicach objętych zakresem inwestycji nie znajdują się w strefie przeznaczonej lub zagospodarowanej pod sieć energetyczną oraz gazociąg wysokiego ciśnienia.

Uzasadnienie

Decyzja niniejsza została opracowana na wniosek Gminy Zduńska Wola, która w dniu 04.05.2023 r. złożyła wniosek o ustalenie lokalizacji inwestycji celu publicznego polegającego na budowie odcinka sieci wodociągowej PEHD Ø 110 na dz. nr ewid. 173/1, 173/2, 119/1, 111/1 w obrębie Korczew, gmina Zduńska Wola.

Zgodnie z art. 53 ustawy z dnia 27 marca 2003 roku o planowaniu i zagospodarowaniu przestrzennym (Dz. U. z 2022 r. poz. 503) o wszczęciu postępowania w sprawie wydania decyzji o ustaleniu lokalizacji inwestycji celu publicznego organ zawiadomił strony w drodze obwieszczenia w dniu 12.05.2023 r. oraz pisemnie inwestora i właścicieli nieruchomości, na których będzie zlokalizowana inwestycja. Obwieszczenia zostały zamieszczone na tablicy ogłoszeń Urzędu Gminy Zduńska Wola i na tablicy ogłoszeń we wsi Korczew, oraz na stronie Biuletynu Informacji Publicznej Urzędu Gminy Zduńska Wola.

Decyzja niniejsza spełnia warunki określone w art. 54 ustawy z dnia 27 marca 2003 roku o planowaniu i zagospodarowaniu przestrzennym. Przedmiotowy teren objęty zakresem niniejszej decyzji nie jest objęty aktualnym planem zagospodarowania przestrzennego wobec powyższego podstawą do określenia ustaleń niniejszej decyzji są przepisy szczególne.

Decyzja została uzgodniona zgodnie z art. 53 ust. 4 pkt. 2 w odniesieniu do obszarów i obiektów objętych formami ochrony zabytków z Łódzkim Wojewódzkim Konserwatorem Zabytków, który umorzył postępowanie decyzją z dnia 18.05.2023 r. znak: WUOZ-PP.5151.487.2023.JB, zgodnie art. 53 ust. 4 pkt. 6 w zakresie melioracji z Państwowym Gospodarstwem Wodnym Wody Polskie – Dyrektorem Zarządu Zlewni w Sieradzu postanowieniem z dnia 23.05.2023 r. znak: PO.ZPU.5.521.1730.2023.KG, z Powiatowym Zarządem dróg w Zduńskiej Woli postanowieniem z dnia 24.05.2023 r. znak:

PZD.4321.56.2023 oraz w zakresie ochrony gruntów rolnych ze Starostą Zduńskowolskim, który na podstawie art. 53 ust. 5 ustawy nie zajął stanowiska w terminie 2 tygodni od dnia doręczenia wystąpienia o uzgodnienie, a zatem uzgodnienie projektu decyzji uważa się za dokonane



Z up. WÓJTA
Antoni Wujda
ZASTĘPCA WÓJTY GMINY

Pouczenie

Decyzja o ustaleniu lokalizacji inwestycji celu publicznego nie rodzi praw do terenu oraz nie narusza prawa własności i uprawnień osób trzecich.

Stwierdzenie wygaśnięcia decyzji o ustaleniu lokalizacji inwestycji celu publicznego następuje w przypadku gdy:

- inny wnioskodawca uzyskał pozwolenie na budowę,
- dla tego terenu uchwalono plan miejscowy, którego ustalenia są inne niż w wydanej decyzji.

Stwierdzenie wygaśnięcia decyzji następuje w trybie art. 162 § 1 pkt 1 Kodeksu postępowania administracyjnego.

Stwierdzenie wygaśnięcia decyzji z powodu uchwalenia planu miejscowego, którego ustalenia są inne niż w wydanej decyzji, nie stosuje się, jeżeli została wydana ostateczna decyzja o pozwoleniu na budowę.

Od decyzji niniejszej służy stronom prawo wniesienia odwołania do Samorządowego Kolegium Odwoławczego w Sieradzu za pośrednictwem Wójty Gminy Zduńska Wola w terminie 14 dni od daty jej otrzymania.

Zgodnie z art. 127a Kpa w trakcie biegu terminu do wniesienia odwołania strona może zrzec się prawa do wniesienia odwołania wobec organu administracji publicznej, który wydał decyzję. Decyzja staje się prawomocna i ostateczna z dniem doręczenia organowi administracji publicznej oświadczenia o zrzeczeniu się prawa do wniesienia odwołania przez ostatnią ze stron postępowania.

Zgodnie z art. 51 ust. 2 i 2e ustawy o planowaniu i zagospodarowaniu przestrzennym w przypadku niewydania przez organ decyzji w sprawie ustalenia lokalizacji inwestycji celu publicznego w terminie 65 dni od dnia złożenia wniosku o wydanie takiej decyzji, podmiot, który wystąpił z wnioskiem może wnieść żądanie do Wojewody Łódzkiego za pośrednictwem Wójty Gminy Zduńska Wola o wymierzenie kary za przekroczenie ustawowego terminu rozpatrzenia sprawy. Kary pieniężnej za zwłokę nie wymierza się, a wszczęte postępowania w sprawie wymierzenia kary umarza się, jeżeli od dnia wydania decyzji w sprawie ustalenia lokalizacji inwestycji celu publicznego przez organ pierwszej instancji upłynęły 3 lata.

Decyzja niniejsza nie uprawnia wnioskodawcy do rozpoczęcia robót budowlanych.

Załączniki:

- mapy sytuacyjno-wysokościowe w skali 1:1000 z oznaczeniem granic inwestycji

Otrzymują:

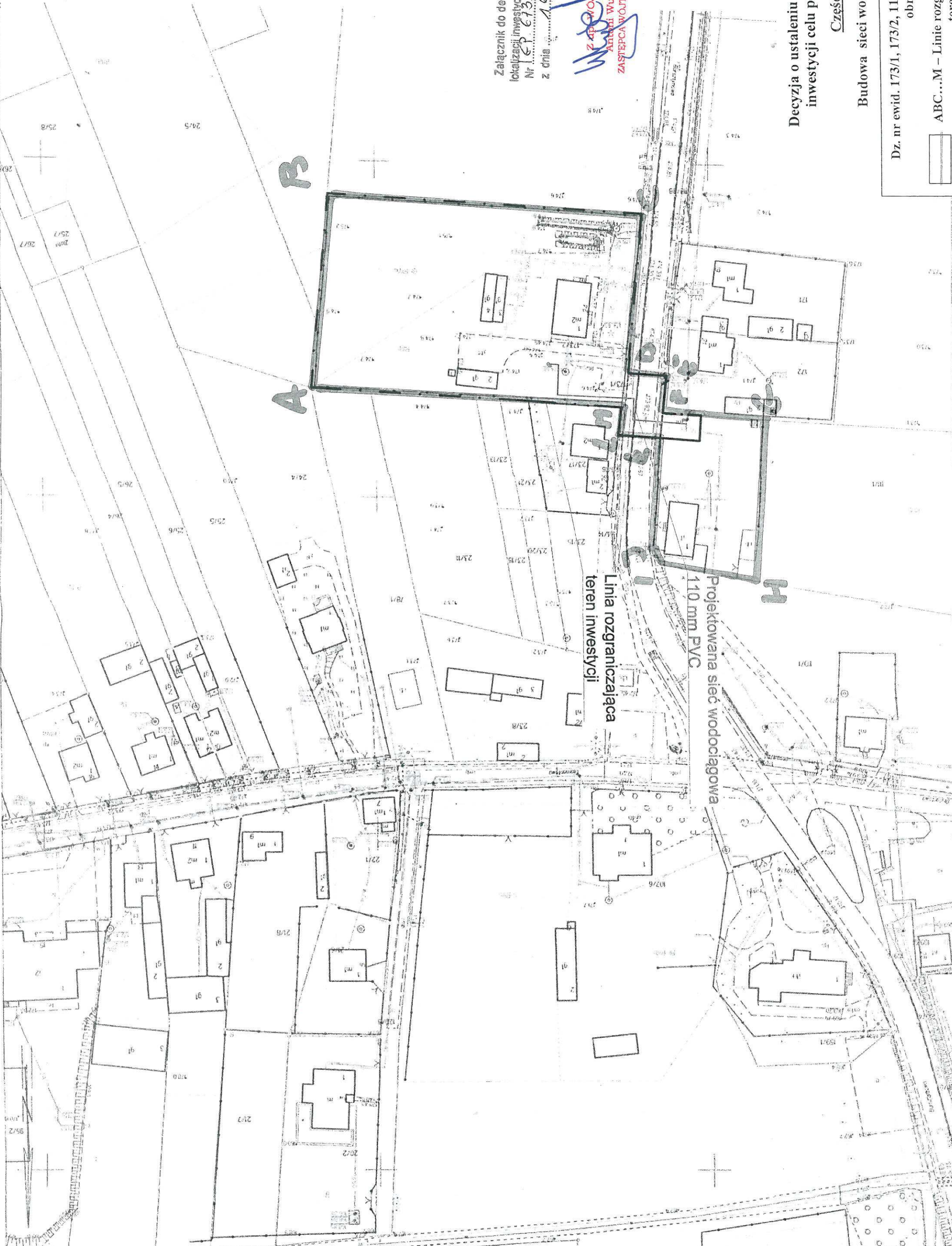
1. wnioskodawca
2. strony postępowania wg. rozdzielnika
3. aa

Niniejsza decyzja stała się ostateczna

w dniu 24.07.2023.....

Z up. WÓJTA
Dominika Nogala
INSPEKTOR

Zgodnie z ustawą o opłatach skarbowych decyzja niniejsza nie podlega opłacie skarbowej.



obr. Korczew 0010: dz. 173/2
SKALA 1:1000

Załącznik do decyzji o ustaleniu
lokalizacji inwestycji celu publicznego
Nr 1606/2023
z dnia 16.06.2023
Z APWOSTYX
Antoni Wujda
ZASTĘPCA WÓJTY GMINY

Decyzja o ustaleniu lokalizacji
inwestycji celu publicznego

Część graficzna

Budowa sieci wodociągowej

Dz. nr ewid. 173/1, 173/2, 111/1 i 119/1 –
obręb Korczew

ABC...M – Linie rozgraniczające
teren inwestycji



Zduńska Wola, dn. 11.09.2023 r.

Starosta Zduńskowski
ul. Stefana Żłotnickiego 25
98-220 Zduńska Wola

Znak sprawy: GKN.6630.107.2023

ODPIS
PROTOKOŁU Z NARADY KOORDYNACYJNEJ
zakończonej w dniu 11.09.2023 r.
w sprawie usytuowania projektowanej sieci uzbrojenia terenu

Przedmiot narady:	Sieć wodociągowa
Lokalizacja:	gm. Zduńska Wola, obr.Korczew, dz. nr 111/1, 119/1, 173/1, 173/2
Wnioskodawca:	SANTECH MATEUSZ STRUSKI ul. 11 Listopada 11/28, 98-200 Sieradz
Inwestor:	GMINA ZDUŃSKA WOLA ul. Zielona 30, 98-220 Zduńska Wola
Projektant:	MATEUSZ STRUSKI Inne upr.: budowlane: LOD/3279/PWBS/17
Przewodniczący:	Jurek Katarzyna
Sposób przeprowadzenia narady:	elektroniczny
Data wpływu:	17.08.2023 r.

PODSUMOWANIE NARADY

Projekt przedłożony na naradę koordynacyjną został uzgodniony pozytywnie przez jej uczestników.
W wyniku narady koordynacyjnej projekt został wniesiony do bazy GESUT powiatu.

Lista uczestników narady koordynacyjnej wraz z uwagami

Lp.	Nazwa instytucji Sposób uczestnictwa	Stanowisko Uwagi	Imię i nazwisko uczestnika
1	Aves Sp. z o.o. Gajewniki 16 98-220 Zduńska Wola elektroniczny	Brak uwag	Jarosław Środa
2	Gmina Zduńska Wola ul. Zielona 30 98-220 Zduńska Wola	Uczestnik nieobecny na naradzie	
3	Miejskie Przedsiębiorstwo Wodociągów i Kanalizacji w Zduńskiej Woli Spółka z o.o. ul. Królewska 15 98-220 Zduńska Wola	Uczestnik nieobecny na naradzie	

Dokument wygenerował(a): Katarzyna Jurek, dn. 11-09-2023 10:58:12

Jeżeli dokument jest wystawiony elektronicznie, to nie wymaga podpisu analogowego ani pieczęci, lecz wymaga podpisu elektronicznego.

Uwaga: podpis elektroniczny jest niewidoczny – można go zweryfikować tylko odpowiednim programem

4	PGE Dystrybucja S.A. Oddział Łódź Rejon Energetyczny Sieradz ul. Wojska Polskiego 98 98-200 Sieradz elektroniczny	Brak uwag.	Stanowisko pozytywne	Kazimierz Aleksandrowicz
5	Polska Spółka Gazownictwa Oddział Pabianice ul. Partyzancka 110 95-200 Pabianice		Uczestnik nieobecny na naradzie	
6	Powiatowy Zarząd Dróg ul. Żłotnickiego 25 98-220 Zduńska Wola		Uczestnik nieobecny na naradzie	
7	Wydział Architektury, Budownictwa i Ochrony Środowiska Starostwa Powiatowego w Zduńskiej Woli ul. Królewska 10 98-220 Zduńska Wola		Uczestnik nieobecny na naradzie	
8	Nexera Sp. z o.o. al.Jana Pawła II 29 00-867 Warszawa elektroniczny	Bez Uwag	Stanowisko pozytywne	Andrzej Grycmacher
9	Orange Polska S.A. Zarządzanie Zasobami Sieci IT Dział Zarządzania Zasobami Infrastruktury i Obsługi Klienta w Łodzi ul.Bałuckiego 10/12 93-273 Łódź		Uczestnik nieobecny na naradzie	
10	P. U.- H. "JAN-POL" s.c. Mróz J., Więckowski J., Brych E., Mierzejewska M. ul.Łaska 58A 98-220 Zduńska Wola		Uczestnik nieobecny na naradzie	
11	Powiatowy Inspektorat Nadzoru Budowlanego ul. Łaska 61a 98-220 Zd-Wola		Uczestnik nieobecny na naradzie	
12	Vline Sp. z o.o. ul.Łaska 43 98-220 Zduńska Wola		Uczestnik nieobecny na naradzie	
13	Wydział Inwestycji i Zamówień Publicznych Starostwa Powiatowego w Zduńskiej Woli ul. Żłotnickiego 25 98-220 Zduńska Wola		Uczestnik nieobecny na naradzie	
Wnioskodawca				SANTECH MATEUSZ STRUSKI

Treść protokołu została uzgodniona z osobami, które uczestniczyły w naradzie wyłącznie za pomocą środków komunikacji elektronicznej.

Dokument wygenerował(a): Katarzyna Jurek, dn. 11-09-2023 10:58:12

Jeżeli dokument jest wystawiony elektronicznie, to nie wymaga podpisu analogowego ani pieczęci, lecz wymaga podpisu elektronicznego.

Uwaga: podpis elektroniczny jest niewidoczny – można go zweryfikować tylko odpowiednim programem

**Z upoważnienia Starosty
Jurek Katarzyna**Signed by /
Podpisano przez:Katarzyna Maria
Jurek

Date / Data:

2023-09-11 10:58

Podpis przewodniczącego narady

POUCZENIE:

- 1.** Przedstawiciele instytucji zostali zawiadomieni o sposobie, terminie i miejscu przeprowadzenia narady koordynacyjnej zgodnie z ustawą Prawo geodezyjne i kartograficzne (Dz. U. z 2021 r. poz.1990). W myśl art. 28b ust. 3 pkt 4 tej ustawy w naradzie koordynacyjnej mogą wziąć udział również inne podmioty, które mogą być zainteresowane rezultatami narady koordynacyjnej, w szczególności zarządzające terenami zamkniętymi, w przypadku sytuowania części projektowanych sieci na tych terenach.
- 2.** Niniejsze uzgodnienie wykonano w oparciu o treść mapy zasadniczej, która może nie zawierać projektów wszystkich urządzeń podziemnych nie podlegających uzgodnieniu na mocy art. 28b ust. 2 ustawy Prawo geodezyjne i kartograficzne (Dz. U. z 2021 r. poz.1990) lub złożonych na naradę, a które nie uzyskały jednomyślnej pozytywnej opinii.
- 3.** Znaki geodezyjne, urządzenia zabezpieczające te znaki oraz budowle triangulacyjne podlegają ochronie w myśl art. 15 ustawy Prawo geodezyjne i kartograficzne (Dz. U. z 2021 r. poz.1990).

Przedsiębiorstwo geodetyjno-inżynierskie GEOPOL
ul. Powstańców 79
98-235 KARCZEW
tel. 664 979 458
REGON 366072857 NIP 827231323



Projektowane budynki
wielorodzinne - wg odrębnego pozwolenia

MAPA DO CELÓW PROJEKTOWYCH	
Opisane tereny	GKN.6640.196.2023
Opisane prace geodetyczne	Karczew dz. 173/2
Nazwa miejscowości	101904_3 - gm. Zduniska Wola
Identyfikator i nazwa jednostki emitującej	101904_20010 - Karczew
Identyfikator i nazwa obiektu ewidencyjnego	11500
Skala mapy	6:150, 28:15, 2:1
Skala mapy zasadniczej	3000 skala 6
Nazwa urzędu wyodrębnionych przedsięwzięcia	Karczew 1906
Nazwa urzędu wyodrębnienia	Karczew 1906
Opisane granice obszaru, który był przedmiotem aktualizacji	-----
Opisane obiekty projektowane	-----
Informacja o działalności geodetycznej mającej wpływ na zagospodarowanie gruntów, dokonanej w granicach projektowanej inwestycji	Wykonanie niniejszej mapy nie było poprzedzone ustaleniami dotyczącymi ewentualnych skutków geodetycznych obciążających grunty położone w granicach projektowanej inwestycji budowlanej.
Opisane i umieszczone na mapie grunty, który nie jest umieszczony w granicach projektowanej inwestycji	-----
Uwagi! Nie wyłącza się istnienia w terenie innych przedsięwzięcia, o których brak informacji wynika z zasobów historycznych lub niedopełnienia przepisów zgłoszenia do inwentaryzacji (Ustawa Prawo Geodetyczne i Kartograficzne - Dz. U. 193 poz. 1287 z 2010r., wraz z późniejszymi zmianami).	
Data opracowania mapy	03.03.2023.

Oświadczam, że niniejszy dokument został opracowany w wyniku prac geodetycznych i kartograficznych, których rezultaty zawiera operat techniczny pozytywnie zweryfikowany. Jednocześnie informuję, że jestem świadomy odpowiedzialności karnej za złożenie fałszywego oświadczenia.	Identyfikator zgłoszenia prac geodetycznych:	GKN.6640.196.2023
Organ służby geodetycznej, który otrzymał zgłoszenie:	STAROSTA POWIATU ZDUNSKOWOLSKIEGO	
Wykonawca prac geodetycznych:	GEOPOL BIAŁEJ SWITONIAK	
Nr oraz data sporządzenia dokumentu zawierającego wynik pozytywny weryfikacji:	GKN.6640.196.2023_13798 z dn. 03.03.2023	
Imię i nazwisko oraz nr uprawnień zawodowych kierownika prac	Dariusz Zawis nr uprawnień: 8913	

GEOPOL BIAŁEJ SWITONIAK
ul. Powstańców 79
98-235 KARCZEW
tel. 664 979 458

Signed by /
Podpisano przez:
Katarzyna Maria Jurek
Date / Data:
2023-09-11 14:43



Starosta Zdunskowski
Dokumentacja projektowa nr
GKN.6630.107.2023
była przedmiotem narady
koordynacyjnej przeprowadzonej
za pomocą środków
komunikacji elektronicznej
zakończoną w dniu: 11-09-2023
Z up. Starosty
Jurek Katarzyna
PRZEWODNICZĄCY NARADY
KOORDYNACYJNEJ

Temat opracowania:		SIEĆ WODOCIĄGOWA	
Nazwa rysunku:	Projekt zagospodarowania terenu		
Lokalizacja:	Karczew, 98-220 Zduniska Wola dz. nr 111/1, 119/1, 173/1, 173/2	Nr rys.	1
Inwestor:	Gmina Zduniska Wola ul. Zielona 30, 98-220 Zduniska Wola	Skala	1:500
Branża:	SANITARNA	Data	8.2023
Projektant:	mgr inż. Mateusz Struski upr. nr LOD/3279/PWBS/17		

LEGENDA:

W

HP

- projektowana sieć wodociągowa PEHD Ø110x6,6 mm

- projektowane przyłącza wodociągowe PE63x5,8 mm - wg odrębnego zgłoszenia

- rura osłonowa AROT Ø110 dla t, eNN Ø160 dla eWN

L=14,0 m

- rura osłonowa stalowa 219,1x6,3 mm,

- hydrant nadziemny Ø80 mm

- zasawa żel. kot. 100 mm

- zasawa żel. kot. 80 mm

"Potwierdzam zgodność mapy z mapą do celów projektowych zgłoszoną do PODG-K w Zdunskiej Woli pod nr GKN.6640.196.2023 (pozytywna weryfikacja z dnia 3.03.2023)"



Zduńska Wola, dnia 06.09.2023 r.

PZD.414.145.2023

DECYZJA

Na podstawie art. 104 i art. 107 ustawy z dnia 14 czerwca 1960 r. Kodeks postępowania administracyjnego (t.j.: Dz. U. z 2023 r. poz. 775 z późn. zm.) w związku z art. 20 pkt 7 i 8 oraz art. 39 ust. 3 i 3a ustawy z dnia 21 marca 1985 r. o drogach publicznych (t.j.: Dz. U. z 2023 r. poz. 645 z późn. zm.), po rozpatrzeniu wniosku z dnia 24.08.2023 r. złożonego przez Gminę Zduńska Wola z siedzibą ul. Zielona 30, 98-220 Zduńska Wola, w sprawie wydania decyzji lokalizacyjnej i uzgodnienia dla umieszczenia w pasie drogowym drogi powiatowej Nr 4903E w miejscowości Korczew, gmina Zduńska Wola (działka o nr ewid. 119/1 i 173/1, obręb Korczew, gmina Zduńska Wola), urządzenia infrastruktury technicznej niezwiązanego z potrzebami zarządzania drogami lub potrzebami ruchu drogowego, tj. sieć wodociągowa do działki o nr ewid. 173/2, obręb Korczew, gmina Zduńska Wola,

uzgadniam projekt i zezwalam

na budowę sieci wodociągowej do działki o nr ewid. 173/2, obręb Korczew, gmina Zduńska Wola, w pasie drogowym drogi powiatowej Nr 4903E w miejscowości Korczew, gmina Zduńska Wola (działka o nr ewid. 119/1 i 173/1, obręb Korczew, gmina Zduńska Wola), pod następującymi warunkami:

- Koszty budowy, przebudowy lub modernizacji nawierzchni, koszty wynikające z prowadzenia robót, odtworzenia pasa drogowego i inwentaryzacji powykonawczej spowodowane umieszczeniem urządzeń ponosi inwestor.**
- Prace prowadzić tak, aby nie zmniejszać stateczności i nośności podłoża oraz nawierzchni drogi, nie naruszać urządzeń odwadniających i innych podziemnych urządzeń drogi oraz nie wpływać negatywnie na stan techniczny drogi i warunki jej użytkowania zgodnie z obowiązującymi w tym zakresie przepisami. W przypadku złego stanu technicznego elementów pasa drogowego należy uwzględnić wymianę materiałów na nowe, na koszt inwestora.
- Lokalizację projektowanej budowy w przypadku kolizji z urządzeniami obcymi należy uzgodnić z ich właścicielami.
- W przypadku, gdy budowa koliduje z istniejącymi urządzeniami i obiektami infrastruktury technicznej, niezwiązanej lub związanej z gospodarką drogową, inwestor na swój koszt dokona przełożenia lub zabezpieczenia ww. urządzeń lub obiektów.
- Warunkiem rozpoczęcia robót, umieszczenia urządzeń niezwiązanych z funkcją drogi jest opracowanie projektu organizacji ruchu, a po jego zaakceptowaniu uzyskanie zezwolenia na zajęcie pasa drogowego od Powiatowego Zarządu Dróg w Zduńskiej Woli.
- Niniejsza decyzja wygasa, jeżeli w ciągu trzech lat od daty jej wydania urządzenie nie zostanie wykonane.
- Niniejsze uzgodnienie ma charakter przekazania prawa do dysponowania nieruchomością na cele budowlane zgodnie z art. 33 ust. 2 pkt 2 ustawy z dnia 7 lipca 1994 r. Prawo budowlane (t.j.: Dz. U. z 2023 r. poz. 682 z późn. zm.).

8. UWAGA:

Ze względu na zrealizowaną już inwestycję i udzieloną gwarancję (do 12.08.2026 r.) na zadanie pod nazwą: „Aktywna Dolina rzeki Warty” w ramach inwestycji „Zaprojektowanie i budowa ciągów pieszo – rowerowych wraz z wykonaniem infrastruktury szlaku turystycznego na terenie powiatu zduńskowolskiego”, Powiatowy Zarząd Dróg w Zduńskiej Woli zezwala na lokalizację przyłącza pod warunkiem, że prace odtworzeniowe pasa drogowego po wykonaniu prac w pasie drogowym drogi powiatowej Nr 4903E w miejscowości Tymienice, gmina Zduńska Wola, prowadzone będą przez firmę Przedsiębiorstwo Robót Drogowych i Mostowych Sp. z o. o. z siedzibą Czartki 60, 98-200 Sieradz lub pod jej nadzorem. firmę Przedsiębiorstwo Robót Drogowo - Mostowych Sp. z o. o. z siedzibą.

UZASADNIENIE

Na podstawie art. 107 § 4 ustawy z dnia 14 czerwca 1960 r. Kodeks postępowania administracyjnego (t.j.: Dz. U. z 2023 r. poz. 775 z późn. zm.) odstąpiono od uzasadnienia decyzji, gdyż uwzględnia ona w całości żądanie strony.

POUCZENIE

1. Od niniejszej decyzji służy stronie odwołanie do Samorządowego Kolegium Odwoławczego w Sieradzu, za pośrednictwem Powiatowego Zarządu Dróg w Zduńskiej Woli w terminie 14 dni od daty jej doręczenia. W trakcie biegu terminu do wniesienia odwołania strona może zrzec się prawa do wniesienia odwołania wobec organu administracji publicznej, który wydał decyzję. Z dniem doręczenia organowi administracji publicznej oświadczenia o zrzeczeniu się prawa do wniesienia odwołania przez ostatnią ze stron postępowania, decyzja staje się ostateczna i prawomocna. Nie jest możliwe skuteczne cofnięcie oświadczenia o zrzeczeniu się prawa do wniesienia odwołania.
2. Inwestor zobowiązany jest przed rozpoczęciem robót budowlanych do:
 - a) dokonania czynności wymaganych przepisami ustawy z dnia 7 lipca 1994 r. - Prawo budowlane (t.j.: Dz. U. z 2023 r. poz. 682 z późn. zm.),
 - b) uzyskania zezwolenia zarządcy drogi na prowadzenie robót w pasie drogowym.

Otrzymują:

1. Wnioskodawca
2. Wydział IZ
Starostwa Powiatowego w Zduńskiej Woli
3. a/a

DYREKTOR
POWIATOWEGO ZARZĄDU DRÓG
W ZDUŃSKIEJ WOLI
[Podpis]
Piotr Pacelt